



Euroopan unionin  
osarahoittama

LEADER

Kantri

Vuosiraportti

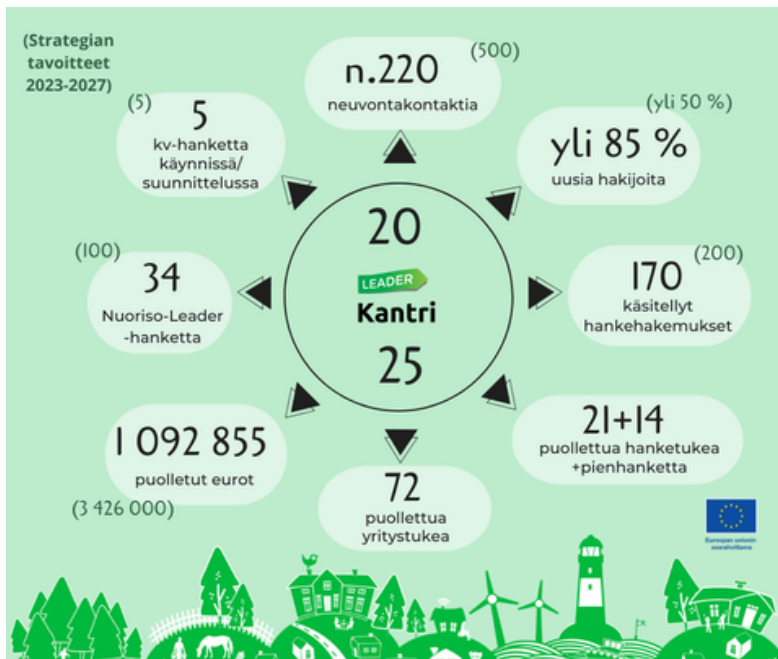
2025



## Yhteenvedo toiminnasta ja strategian tilanteesta

Kantrin vuosi 2025 oli edellisten tapaan vilkas. Rahoitushakujen käynnistyttyä alkanut runsas kysyntä ei osoittanut laantumisen merkkejä ja neuvontaresurssin riittävyys oli ääri rajoilla. **Vuonna 2025 käsiteltiin yhteensä 170 hakemusta, joista puollettiin kaikkiaan 107.** Alkuvuodesta yritystukien osuus käsiteltävistä hakemuksista jatkui hyvin suurena, minkä vuoksi yritystukien käsittelyä hillittiin syksyn ajaksi. Käytännössä yritysten käynnistys- ja kehittämistuet rajattiin syksyllä kokonaan käsittelyn ulkopuolelle. Jaettavissa olevan rahoituksen huetessa tällä pyrittiin varmistamaan strategian tasapuolinen toteutuminen. Hakemuksilla haettu tuki oli yhteensä **1 598 764 €**. Kuha-Suomen Kalaleader puolsi vuoden aikana viittä eri hankehakemusta. Hakemuksilla haettu tuki oli yhteensä **143 081 €**

## Strategian toteuttaminen



Monien mahdollisuuksien seutu -strategiassa viisivuotiselle rahoituskaudelle asetettiin tavoitteita paitsi käsiteltävien hakemusten (200 kpl) sekä Nuoriso-Leader -hankkeiden (100 kpl) määrälle myös neuvontakontaktien (500 kpl), uusien hakijoiden (yli 50 %) ja omien kv-hankkeiden (5 kpl) määrälle. Rahoituskauden alusta saakka oli heti selvää, että kysyntä on täysin uudella tasolla aiempaan nähden ja asetetut tavoitteet erityisesti hakemuskäärissä oli menneen pohjalta arvioitu todella alakanttiin.

Johtokunnan käsittelemien hakemusten osalta koko kaudelle asetettu tavoite ylittyi jo vuoden 2024 aikana. Neuvontakontaktien osalta kauden tavoitteesta on täyttynyt jo yli 95 % ja hakijoista yli 85 % täysin uusia hakijoita.



Vuonna 2025 hakemukset painottuivat Kantrin Monien mahdollisuuksien seutu -strategiasta lukumääräisesti alkuvuoden ajan selvästi Elinvoimaisen seudun painopisteeseen - erityisesti yritysten kehittämis- ja käynnistystukiin. Edellisen vuoden tavoin, hakemukset ovat saaneet pisteitä erityisesti uusien työpaikkojen syntymisestä, uuden yrityksen syntymisestä tai uusien palveluiden syntymisestä.

Vuoden 2025 alkaessa voimassa oli johtokunnan linjaus, jolla kaupunki- ja taajama-alueen kehittämis- ja käynnistystukia rahoitetaan vain poikkeuksellisista syistä. Linjaukseen päädyttiin, koska suuressa osassa ko. hakemuksia ei katsottu yrityksen sijainti ja toiminnan luonne huomioiden, että tuki olisi lisännyt maaseudun elinvoimaa tai toteuttanut Kantrin paikallisen kehittämisen strategiaa tarkoituksenmukaisella tavalla. Kesäkuussa linjattiin syksyille 2025 määräaikainen rajoitus yritysten käynnistys- ja kehittämistukien käsittelyyn niiden määrän ollessa edelleen merkittävän korkea.

Kantrin strategian toteutumista seurataan painopistealueittain niille asetettujen mittareiden avulla. Vuoden aikana puoletuista 107 hakemuksesta strategian painopisteet toteutuivat seuraavasti: 43 % kohdistui elinvoimaiseen seutuun, 32 % Yhteisölliseen seutuun, 8,5 % Vihreään seutuun ja 15 % Lasten ja nuorten seutuun.

Toiseksi eniten vuonna 2025, strategiasta on toteutunut Yhteisöllisen seudun painopiste, jossa hakemukset ovat painottuneet mm. asumista, palveluita ja liikkumista parantaviin toimenpiteisiin, yhteisöllisten tilojen kunnostamiseen tai rakentamiseen, sekä hiukan turvallisuuteen ja varautumiseen.

Vihreä seutu toteutui lähes samantasoisesti, kuin edellisvuonna, mutta hakemusten sisällöt jakautuivat tasaisemmin useimpiin toimenpiteisiin. Lasten ja nuorten seutu-painopiste toteutui edellisvuotta paremmin ja siihen kohdistuvat hakemukset ovat painottuneet erityisesti lasten ja nuorten harrastusmahdollisuuksiin, syrjäytymisen ehkäisyyn sekä vaikuttamis- ja osallistumismahdollisuuksiin.

Läpileikkaavissa teemoissa kansainvälisyys ja innovatiivisuus ovat toteutuvat edelleen hyvin, myös pienissäkin tukimuodoissa. Kansainvälisyyttä on toteutettu mm. yleishyödyllisten hankkeiden opintomatkoilla ja innovatiivisuus on näkynyt harvinaisemmissa aloissa, kuten 3D-tulostimella tehtävään maanpuolustusvälineistöön.



**Yhteensä vuonna 2025 Kantrin johtokunta käsitteli 170 hakemusta, joista 124 oli yritystukihakemuksia ja 46 hanketukihakemuksia. Hakemuksia puollettiin 107, eli 63 % kokonaismäärästä.** Hylättyjen hakemusten osuutta nostaa päätös hylätä automaattisesti linjauksen vastaisena kaikki syksyn aikana jätetyt yritysten käynnistys- ja kehittämistukihakemukset.



Puolletut hakemukset eivät vuoden aikana jakautuneet tasaisesti alueen kuntien kesken. Selvästi eniten puollettuja hanke- ja yritystukia kohdistui Ylöjärvelle, myös Orivedelle, Kangasalle, Vesilahteen ja Lempäälään puollettiin huomattava määrä tukia.

Pirkkalan, Nokian ja Tampereen lukuihin ei löydy selkeää selittävää tekijää.

Tukia haettiin yhteensä 1 598 764 € edestä ja vuodelle 2025 käytössä ollut rahoituskehys sidottiin 100 %:sti, ja myös vuoden aikana vapautuneet valtuudet ehdittiin puoltaa uudelleen. Uudelleen puoltamiset huomioiden puoltojen yhteissummaksi kertyi 1 092 855 €. Vuodelle 2026 varattua rahoitusta puollettiin loppuvuodesta kaikkiaan noin 154 800 €. Kaikkiaan rahoituskaudelle 2023-2027 varattua rahoituskehyksestä oli sidottuna vuoden 2025 lopussa 75,9 prosenttia.



## Hanke-esimerkkejä

### Vuoden aikana rahoitettu innovatiivinen hanke/yritys.

#### **Osworks Oy: Tunnistusharjoitusvälineet**

Tämä hanke keskittyy tunnistusharjoitusvälineiden kehittämisen valmisteluun. Hankeen tukea käytettäisiin hankkimaan konsultointia kyseisen alan ammattilaisilta. Tuotteiden tulee vastata harjoituskäytön tarpeita ja olla aitojen alkuperäistuotteiden näköisiä.

#### **Osworks Oy: Tunnistusharjoitusvälineet Step 2**

Tämä hanke keskittyy tunnistusharjoitusvälineiden kehittämiseen. Hanketta varten tarvitsemme tukea 3D-mallinnussovellusten lisenssimaksuun sekä tarvikkeiden ja materiaalien hankintaan. Tuotteiden tulee vastata harjoituskäytön tarpeita ja olla aitojen alkuperäistuotteiden näköisiä.

**-100 % julkinen tuki 2 000 euroa ja 3 000 euroa.**

### Vuoden aikana rahoitettu paikallisten yhteisöjen toimintaa ja viihtyvyyttä edistävä hanke.

#### **Business Kangasala Oy: Kuhmalahti - Kylästä kylään**

Kuhmalahti on kylien kokonaisuus Kangasalla ja entinen kunta, joka sijaitsee ydin- ja harvaan asutulla maaseudulla. Kuhmalahti on monikyläinen ja monimuotoinen alue, jossa pyritään hillitsemään väestön vähenemistä sekä kehittämään alueen elinvoimaisuutta ja palveluita. Kotiseurakkaus inspiroi paikallisia toimijoita luomaan uudenlaista yhteistyötä ja kumppanuuksia kylien ja alueiden välille. "Kuhmalahti – Kylästä kylään" -yhteistyöhankkeessa tuetaan paikallisia toimijoita markkinoimaan palveluitaan ja aluettaan, ohjataan heitä luomaan ja kehittämään paikallisia sekä alueellisia verkostoja ja mahdollistetaan sosiaalisen ja inhimillisen pääoman kasvua tapahtumien ja oppimistilaisuuksien kautta. Hankesuunnitelma perustuu "Älykäs kylä Kuhmalahti" -valmisteluhankkeessa kerättyyn aineistoon ja paikallisten tunnistamiin kehittämistarpeisiin. Hanke on lähtöisin paikallisista tarpeista, laajalla yhteistyöllä valmisteltu ja erilaisia toimijoita osallistava. Hankkeen toteutuksesta vastaa Business Kangasala Oy, pääyhteistyökumppanina toimii Kuhmalahden yrittäjät ry ja muina yhteistyökumppaneina kahdeksan Kuhmalahdella toimivaa yhdistystä.

**80 % julkinen tuki 76 795,38 euroa.**



## Vuoden aikana rahoitettu alueen elinkeinoja ja yrittäjyyttä vahvistanut hanke / yritys.

### Satafood Kehittämisyhdistys ry: RECIPE - Rural Exploitation of Culinary International Pathways across Europe

Hankkeen tarkoituksena on tehdä näkyväksi pirkanmaalaisia ruokamatkailun hyviä käytäntöjä kansainväliset matkailijat tavoittavassa muodossa ja tuottaa Parasta Pirkanmaalta -alkuperämerkkiä hyödyntäviä maaseudun kulinaarisia reittejä (Rural Culinary Pathways). Kansainvälinen yhteistyö toteutetaan virolaisen Rapla Partnershipin ja italialaisen LAG Campidanon kanssa. Hankkeessa kootaan yhteen maaseudun mikroyrittäjiä ja heillä käytössä olevia lähiruokaan liittyviä toimintamalleja sekä reittinäkökulmaa ajatellen soveltuvia oheispalveluja. Hankkeessa luodaan uusia avauksia, joita kehitetään muiden toimintaa benchmarkaten ja testataan kansainvälisessä yhteistyössä. Hankkeen johtoajatukseksi on uudistava matkailu. Hanketta hallinnoi Satafood Kehittämisyhdistys ry, osatoteuttajana on Pirkanmaan Matkailu ry ja hankekumppanina Leader-toimintaryhmä Kantri ry. Tulokset kootaan Satafoodin ja Visit Pirkanmaan nettisivustolle ja reitit julkaistaan OutdoorActive -sivustolla sekä suomeksi että englanniksi. Hanke toteutetaan ajalla 1.1.2026-31.12.2027. Toteutusalue on Kantrin toiminta-alue, eli Tampereen maaseutualueet ja kehyskunnat: Kangasala, Lempäälä, Nokia, Orivesi, Pirkkala, Tampere, Vesilahti ja Ylöjärvi.

**80 % julkinen tuki 79 999,15 euroa.**



## Vuoden aikana rahoitettu ympäristö- ja ilmastohanke

### Suomen Pyörävahinkokeskus: Kestävä kierros - Pyörien kiertotalouspalvelu

Suomen Pyörävahinkokeskus on Kangasalan Sahalahdella toimiva yritys, joka edistää kiertotaloutta polkupyörien myynnin, korjauksen ja välityksen avulla. Hanke pyrkii luomaan uudenlaista liiketoimintaa maaseutualueelle, edistämään työllistymistä sekä tarjoamaan edullisia ja ympäristöystävällisiä liikkumisvaihtoehtoja alueen asukkaille ja vapaa-ajan asukkaille.

**100% julkinen tuki 7 500 euroa.**



## Kuha-Suomen Kalaleader

Kuha-Suomen Kalaleader (kavereiden kesken "Kuhis") tuo vauhtia alueen kalatalouselinkeinoiniin rahoittamalla yleishyödyllisiä hankkeita "Järveltä Lautaselle" -strategian mukaisesti. Strategiassa on neljä toimintalinjaa

- Kestävä lähiruoka ja -palvelut kuluttajille
- Monimuotoisuuden lisääminen, vesien puhtaus ja ilmastonmuutoksen vaikutusten hallinta
- Kalatalouden liiketoiminnan kehittäminen
- Uusien yrittäjien tukeminen kalatalousalalle

Koko toimintakauden rahoitus on 650 000 euroa, josta 90 % tulee Euroopan Meri-, Kalatalous- ja Vesiviljelyrahastolta ja 10 % alueen 34 kunnalta. Tästä potista noin 487 500 euroa ohjataan strategian toteuttamiseen.

### Investointitukien kysyntä on nousussa - kalastusyrittäjäys kiinnostaa

Kiinnostus yleishyödylliseen hankerahoitukseen pysyi tasaisena edelliseen vuoteen nähden. Sen sijaan kaupallisten kalastajien investointituet kiinnostivat voimakkaasti aloittelevia kalatalousalan yrittäjiä, neuvontaa annettiin näiden osalta enemmän kuin koskaan aiemmin, yhteensä 15 yrittäjälle.

### Vuonna 2025 rahoitetut hankkeet:

- **Kalaketju - Pirkanmaan Kalatalouskeskus ry** Edistää Pirkanmaan lähikalan saatavuutta, tuotevalikoimaa ja kestäviä kaupallisen kalastuksen toimintamalleja.
- **Lähiruokaprojekti – paikallisen kalan käytön lisäämiseksi - Kurun Lähiruoka ry** Elvyttää kalastustaitoja ja kalaruokien valmistuksen perinteitä sekä ohjaa nuoria ammattimaiseen ja puoliammattimaiseen kalastukseen.
- **Kala- ja kalastusvälinemarkinat - Lakaniemi-Pokela-Pyhälahti Kyläseura** Järjestää venesatamassa markkinatapahtuman, joka yhdistää kuluttajat, ammattikalastajat sekä kalastusvälineiden valmistajat ja myyjät.
- **Pirkanmaan kalastusmatkailusivustojen uudistus - Pirkanmaan Kalatalouskeskus ry** Uudistaa alueen kalastusmatkailusivustot (kuhamaa.fi, zanderland.fi) nykyaikaiselle alustalle ja parantaa niiden sisältöä sekä palvelujen löydettävyyttä.
- **Virtaa virkistys- ja kaupalliseen kalastukseen Aisaparin alueella -esiselvitys (VIKKAA) - Leader Aisapari** Selvittää Aisaparin alueen vesistöjen potentiaalia vapaa-ajan ja kaupalliselle kalastukselle sekä kiinnostusta varsinaiseen kehittämishankkeeseen.



## Kantri ry:n Kuha-Suomi hankkeet:

**Vastuullinen kalastusmatkailu näkyväksi Pirkanmaalla** – Pirkanmaan ELY-keskuksen rahoittama projekti vahvistaa kalastusmatkailun tunnettuutta ja yrittäjien osaamista. Vuoden aikana hanke järjesti käynnistys- ja verkostoitumistilaisuuden, sekä kolme koulutustilaisuutta (tuotteistaminen, vastuullisuusviestintä ja digitaalinen myynti). Hanke on Pirkanmaan ELY-keskuksen rahoittama ja jatkuu vuoden 2027 loppuun asti.

**Digistä tehoa kalan suoramyynntiin** – Valtakunnallinen hanke parantaa lähikalan saatavuutta ja tekee kaupallisten kalastajien saaliin suoramyynnistä sujuvampaa. Vuoden aikana avattiin ammattikalastaja.fi -karttapalvelu ja rekrytoitiin kalastajia mukaan. Suoramyyntityökalujen käyttöön oton koulutus käynnistyy vuonna 2026. Hankkeen yhteistyökumppanit ovat Kalaruoka.fi, Graani sekä Keski-Pohjanmaan Kalatalouskeskus ry. Hanke jatkuu vuoden 2026 loppuun.

**Kuha-Suomen Kalaleaderin opintomatkanhanke** – Kuhiksen opintomatkat tarjoavat yrittäjille ja kalatalouden toimijoille tilaisuuden oppia parhaista käytännöistä. Vuonna 2025 hankkeen avulla osallistuttiin Sisävesiammattikalastajien koulutusristeilylle, sekä Barcelonan Seafood Expoon. Hanke jatkuu vuoden 2027 loppuun.

Löydät lisätietoa hankkeista osoitteessa [www.kuha-suomi.fi](http://www.kuha-suomi.fi), jossa vuonna 2025 oli yli 8.000 kävijää, kasvua 67 € vuoteen 2024 verrattuna.

Hakija	Hankkeen nimi	Rahoitusosuus (€)	Kokonaisrahoitus (€)	Tuki-prosentti
Pirkanmaan kalatalouskeskus ry	Kalaketju	49572	58320	85%
Kurun Lähiruoka ry	Lähiruokaprojekti – paikallisen kalan käytön lisäämiseksi	48001	60100	80%
Lakaniemi-Pokela-Kylälahti Kyläseura	Kala- ja kalastusvälinemarkinat	2800	3500	80%
Pirkanmaan kalatalouskeskus ry	Pirkanmaan kalastusmatkailusivustojen uudistus	19507	22950	85%
Leader Aisapari	VIKKA – Virtaa virkistys- ja kaupalliseen kalastukseen Aisaparin alueella (esiselvitys)	23200	29000	80%
	<b>yht</b>	<b>143080</b>	<b>173870</b>	



## Kantrin omat hankkeet

### Varaudutaan yhdessä

Kantri toteutti loppuvuodesta 2025 yhteisinvestointihankkeen, jossa hankittiin kylille yhteisöjen käyttöön aggregaatteja ja kyläradioita, jotta varautumista poikkeusoloihin Kantrin alueen kylillä saadaan tehostettua.

Kiinnostus oli valtaisa ja ylitti odotukset! Mukaan lähti yhteensä 15 eri toimijaa, joista 13 hankki aggregaatteja ja kahdeksan kyläradioita. Tarjolla oli sekä bensiini-, diesel-, että traktorikäyttöisiä varavoimanlähteitä ja kyläradion tukiasemia, käsipuhelimia sekä ajoneuvoyksiköitä. Näistä kukin toimija sai valita juuri omiin tarpeisiinsa parhaiten soveltuvan kaluston. Aggregaatteja hankittiin kaikkiaan 19 kappaletta ja kyläradiolaitteita 38.

Kantrin tukitaso hankinnasta oli 70 %. Osallistuville yhteisöille jäi maksettavaksi 30 % kokonaiskustannuksista. Hankkeen kokonaiskustannukset olivat lopulta 42 115 €, josta Kantrin osuus 29 480,50 €. Hankkeen tuloksena varautuminen erilaisiin häiriö- ja kriisitilanteisiin, kuten myrskyjen aiheuttamiin pitkäkestoisiin sähkökatkoihin kylillä lisääntyi. Hanke herätti kiinnostusta ja se lisäsi tietoisuutta varautumiseen liittyvistä asioista.

### Yhdessä valmiina! - Kylien varautumishanke

Vuoden 2025 loppupuolella Kantri sai vähitellen käynnistettyä valmistelemansa yhteisövalmiushankkeen, jonka tavoitteena on parantaa kylien kriisivalmiutta ja varautumista erityisesti ilmastonmuutoksen aiheuttamiin haasteisiin, sekä geopoliittisiin tai yhteiskunnallisiin kriisitilanteisiin. Hanketta tullaan totuttamaan pääasiassa vuosina 2026-2027 ja siinä keskitytään kuntien ja kylien nykyisiin valmiustoimiin ja olemassa olevien resurssien ja osaamisen kartoittamiseen, järjestetään koulutusta ja kartoitetaan konkreettisia investointitarpeita varautumisasteen parantamiseksi ja valmiuksien kehittämiseksi. Hankkeen toteutusalueena on Kantrin toiminta-alue (Tampere, Ylöjärvi, Nokia, Kangasala, Orivesi, Pirkkala, Vesilahti, Lempäälä). Kohderyhminä ovat kylät ja paikalliset yhteisöt, mutta myös kuntatoimijat ja maakunnalliset järjestöt.

### Nuoriso-Leader

Vuonna 2025 kiinnostus Nuoriso-Leaderia kohtaan jatkui edellisvuosien tapaan vilkkaana. Nuoriso-Leader on toiminnassa kaikissa Kantrin alueen kahdeksassa kunnassa, myös keskusta-alueilla. Vuonna 2025 luovuttiin neljän erillisen hakujakson käytöstä ja niiden sijaan saapuneita hakemuksia käsiteltiin kaikissa johtokunnan kokouksissa. Jaossa oli tuttuun tapaan 20.000 euroa. 4H-nuoret ovat oppineet hyödyntämään rahoitusta hyvin.

**Nuoriso**  
LEADER





Kaikkiaan hakemuksia jätettiin vuoden aikana 39, mikä oli suurin piirtein edellisvuoden tasolla. Johtokunta päätti rahoittaa kaikkiaan 34 projektia eli 87 % saapuneista hakemuksista. Suuresta hakemuskäärästä johtuen johtokunta on tiukentanut rahoituspäätöksiä ja erityisesti ensikertalaisten rahoittaminen oli edelleen etusijalla.

Eniten hankkeita rahoitettiin vuonna 2025 Tampereelle, kaikkiaan 11, edellisvuoden tapaan. Vähiten hankkeita rahoitettiin Kangasalle ja Pirkkalaan, joista ei vuoden 2025 aikana tullut lainkaan hakemuksia. Vuoden 2024 Nuoriso-Leader-hankkeena 250 euron kannustuspalkinnolla palkittiin Me Erityiset ry:n Erityisnuorten klubi-illat Orivedeltä.

## Kansainvälinen toiminta

Kantri toimi aikaisempien vuosien tapaan varsin aktiivisesti kansainvälisessä yhteistyössä ja kansainvälisiä hankkeita on käynnissä eri teemoista useita.

**Nordic Preparedness** -hanke käynnistyi vuonna 2025. Kyseessä on varautumiseen liittyvään yhteistyöhanke, johon osallistuu useita kotimaisia Leader-ryhmiä sekä ryhmiä Ahvenanmaalta ja Ruotsista. Ensimmäinen opintomatka toteutettiin syyskuussa Jönköpingiin Ruotsiin. Mukana Kantrin alueelta oli 5 henkeä. Matkalla tutustuttiin kansalaisten varautumisen ohjeisiin sekä järjestöjen ja viranomaisten yhteistyöhön ja toimenpiteisiin turvallisuuden edistämiseksi kylissä sekä läänien ja kuntien tasolla. Hanke jatkuu vuoteen 2028 asti.

Myös päätöstä odottava kansainvälinen **Youth and smart villages**-hanke käynnistettiin syksyllä 2025 ensimmäisellä opintomatalla Portugalilaisen Leader-ryhmän luokse. Hankkeessa kehitetään nuorten osallistumistapoja, tuetaan yrittäjyyttä ja edistetään kansainvälistä yhteistyötä yhdessä Portugalilaisten ja Latvialaisten yhteistyökumppaneiden kanssa.

Vuonna 2024 käynnistetty vastuullisen matkailun kehittämishanke Stronger together for sustainable tourism jatkui vuonna 2025 vierailuilla kansainvälisten yhteistyökumppaneiden luona Luxembourgin (3/25) ja Irlannissa (9/25). Myös paikalliset toimenpiteet, joita toteutetaan yhdessä naapuriryhmä PoKon kanssa, edistyivät vuonna 2025.



## Kantri alueensa kehittäjänä

Kantrin alue sijoittuu maatieteellisesti keskelle Pirkanmaata, ja osin varmaan siitäkin johtuen saamme usein edustaa maaseutua ja maaseudun kehittämistä erilaisissa kokoonpanoissa ja tilaisuuksissa. Merkitystä on omiaan lisäämään myös pitkään rakentuneet verkostot paikallisesti, seudullisesti, maakunnallisesti ja laajemminkin. Kantrin voi sanoa hyvin täyttävän omat saappaansa, mutta Suomen mittakaavassa suuren kaupunkialueen kehittämisessä Leader-ryhmän rooli ja näkyvyys on luonnollisesti vaatimattomampi kuin varsinaisella maaseudulla.

Vuonna 2025 rahoituksen vähetessä ja työajan keskittyessä laajemmin omiin hankkeisiin, Kantri kurvasi kuntiin edellisvuotta vähemmän. Alueen kehittäminen keskittyi erityisesti omien hankkeiden tilaisuuksiin ja työpajoihin, joita pidettiin useita etenkin Kurussa, Teiskossa ja Pohjois-Pirkanmaalla yhdessä PoKon kanssa. Lisäksi Kalastusmatkailu-hankkeen tilaisuuksia pidettiin Nokialla, Ylöjärvellä ja Tampereella.

Kurvaa Kuntiin-konseptia toteutettiin Teiskossa (11.2), sekä Nokialla (7.5) ja kerran pidettiin Pirkkalan toimistolla avoimet ovet (11.6.), jolloin asiakas voi poiketa kertomaan ideoista ja kysymään tukimuodoista.

Kantrin henkilöstö osallistui silti vuoden aikana järjestöfoorumeille sekä yrittäjille järjestettäviin tapahtumiin ja tilaisuuksiin alueen kunnissa. Nuoriso-Leaderia oltiin taas esittelemässä Oriveden kesätyö- ja koulutusmessuilla alkuvuodesta (30.1.) ja yrityksille kohdistettuihin tilaisuuksiin osallistuttiin Lempäälän hankintamessuilla (20.2.). Yhdistyksille esiteltiin Kantrin toimintaa mm. Ylöjärven järjestökahveilla (13.2), Lempäälän kunnan infotilaisuudessa kyläyhdistyksille (24.3), Kulttuurivoorumissa (11.9.), Nokian kylillä (22.10.), sekä Hyvän Mielen messuilla Ylöjärvellä (25.10.). Syyskuun lopulla Kantri osallistui yhdessä Pirkanmaan Ely-keskuksen, sekä muiden Pirkanmaan Leader-ryhmien kanssa alihankintamessuille Tampereen Messu- ja Urheilukeskuksessa.

Vuoden 2025 aikana järjestettiin 25 hankeneuvontapalaveria joko hankehakijan luona, Kantrin toimistolla tai Teamsin välityksellä, lisäksi puhelimitse/sähköpostitse tulleita tiedusteluita Leader-tuista tuli noin 200. Aloituspälavereja yleishyödyllisten hankkeiden toteuttajien kanssa järjestettiin vuoden aikana kaksi. Lisäksi maksatusneuvontaa tehtiin säännöllisesti ympäri vuoden.

Maaliskuussa 2025 Kantrin johtokunta ja osa alueen kuntaedustajista kävi Brysselissä tutustumassa EU-komissioon, CAP networkiin, AEIDL:ään, sekä Suomen pysyvään edustustoon. Brysselistä matka jatkui Hollantiin paikallisen Leader ryhmän vieraaksi.



## Laatutyö ja oman toiminnan kehittäminen

Vuonna 2025 Kantrin työntekijät (Heidi, Salia, Johanna) osallistuivat Leader-verkoston viestinnän kehittämisleirille Vantaalla. Heidi osallistui lisäksi AVA-akatemia/SASKYn LEAD-johtamisvalmennukseen.

Kehityskeskustelut puheenjohtajan ja työntekijöiden kesken pidettiin sekä yksittäin, että ryhmänä alkukeväällä 2025 ja niistä käytiin myös palautekeskustelu. Lisäksi puheenjohtajan kanssa pidettiin säännöllisesti kuukausipalaverit kuulumisten vaihtoa ja kokouksiin valmistautumista varten.

## Yhteistyötahot ja verkostot

Vuosi 2025 vahvisti omien hankkeiden toteutuksen myötä yhteistyötä pohjoisen naapuri-Leaderin PoKon sekä Ekokumppaneiden kanssa (Kestävää kylämatkailu-hanke) sekä Marttojen (Varaudutaan yhdessä!-hanke) kanssa. Yhdessä muiden Pirkanmaan Leader-ryhmien ja Pirkanmaan Ely-keskuksen kanssa jatkettiin säännöllisiä virtuaaliaamukahveja ja Ely-Leader -yritystukien ajankohtaistilaisuuksia. Syyskuussa vietettiin Leader-ryhmien ja Elyn maaseudun kehittämisen henkilöstön kanssa yhteistä kehittämispäivää Sastamalassa. Pääpaino oli yhteistyön kehittämisessä sekä lähestyvässä Elinvoimakeskus-uudistuksessa.

Kantrista osallistuttiin lisäksi säännöllisesti valtakunnallisille Leader-aamukahveille sekä satunnaisesti Nuoriso-Leader-verkoston ja Kyläkoutsi-verkoston tilaisuuksiin sekä Suomen Kylien viestinnän aamukahveille.

Vuonna 2025 jatkettiin ja vahvistettiin yhteistyötä sekä Pirkan Kylien, että Suomen kylien kanssa. Yhteistyö jatkui myös muun muassa Visit Pirkanmaan, Visit Tampereen ja Pirkanmaalaisten elinkeino ja matkailun kehittäjien kanssa Kantrin ollessa mukana erilaisissa hankkeissa tai tilaisuuksissa kertomassa matkailuyrittäjille rahoitusmahdollisuuksista.

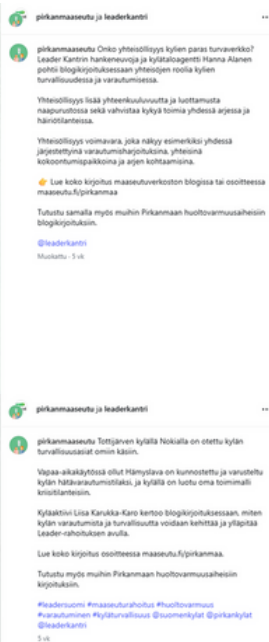
Toukokuussa 2025 Kantri oli Pirkanmaan Leader-ryhmien kanssa yhdessä valtakunnallisten Leader-päivien järjestäjänä. Leader-päiviä vietettiin 20.-22.5. Ikaalisissa.



## Viestintä

Vuoden 2025 aikana edettiin viestinnän vuosikellon viitoittamalla tiellä. Sähköinen uutiskirje lähetettiin 4 kertaa vuoden aikana, sosiaalisen median viestintää jatkettiin sekä Facebookissa että Instagramissa.

Vuonna 2025 kotisivuilla osoitteessa [www.kantriry.fi](http://www.kantriry.fi) kävi kaikkiaan 19 635 uniikkia kävijää, kasvua edellisvuoteen tuli 15,8 %. Kävijämäärän kasvu on aiempaan nähden rauhoittunut, mutta edelleen kasvanut. Sosiaalisen median (Fb ja Ig) seuraaja Kantrilla oli yhteensä 1 31 ja kasvua vuoden takaiseen 13 %, erityisesti Instagramin seuraajamäärä on kasvanut. Kantrin rahoittamista hanke- ja yritystuista kirjoitettiin vuoden 2025 aikana kaikkiaan neljä hanketarinaa, jotka julkaistiin kotisivuilla sekä somessa. Hanketarinoista yksi julkaistiin myös Pirkanmaan maaseutu-uutiskirjeessä. Vuoden 2025 aikana ei toteutettu kohdennettua viestintää tiettyihin strategian painopisteisiin.



Oman viestinnän lisäksi, Kantri osallistui alueelliseen ja kansalliseen viestintään aktiivisesti vuonna 2025. Yhteistyötä Pirkanmaan ELY-keskuksen maaseutuviestinnän koordinaattorin kanssa tiivistettiin ja Kantri osallistui sekä Ruokaviraston, että ELY-keskuksen viestintäkampanjoihin, sekä auttoi viestinnän tekemisessä yhdessä muiden Leader-ryhmien kanssa. Varautumiseen liittyen Kantri kirjoitti oman blogikirjoituksen, sekä julkaisi yhden alueensa kylätoimijan kirjoittaman varautumis-bogitekstin. Molemmat tekstit julkaistiin myös Maaseutuverkoston sivuilla.



Vuoden aikana osallistuttiin useisiin valtakunnallisiin ja maakunnallisiin viestintäkampanjoihin. Vuonna 2025 koko Suomessa 2. ja 3. eniten silmäpareja organisesti Instagramissa tavoittaneet julkaisut syntyivät Pirkanmaan viestintäyhteistyön tuloksena.



Kevättalven teemana oli avantouinti (2. eniten silmäpareja organisesti tavoittanut julkaisu: Apian avantouimarit ry:n avantosauna, katselut 12 135) ja osallistuimme videon kuvauksiin. Toukokuussa viestittiin EU-päättäjää lähelläsi ja kesällä Juurevaa kulttuuria maaseudulta-kampanjoista sekä loppuvuodesta varautuminen ja huoltovarmuus-teemalla. Vuonna 2024 käydyssä valtakunnallisessa kuntoporraskisassa saavutettua voittoa juhlittiin Lempäälässä Hakkarin kuntoportailla 20.5.2025, kuntoporraskisan voitonjuhlien julkaisu keräsi valtakunnallisesti 3. eniten silmäpareja (organiset katselut 3615).



Vuonna 2025 Kantri oli edelleen mukana Leader-ryhmien, Ely-keskuksen ja YTA-alueiden edustajien maaseutuviestinnän ”viestintänyrkissä”.

## Missä on onnistuttu ja missä pitäisi parantaa?

Kantrin rahoituksen markkinointi on ollut ilmeisen onnistunutta, etenkin hakemusmäärissä mitattuna. Jalkautuminen alueen kuntiin tavoittaa erityisesti uusia toimijoita hyvin. Yhteistyö kuntien kanssa on edelleen sujuvaa. Pitkäjänteisen kansainvälisen yhteistyön ja verkostojen rakentamisen tulokset ovat entistäkin ilmeisempiä.

Parannettavaa löytyy erityisesti koko hankeprosessin sujuvoittamisessa. Onneksi päätösvaiheeseen on jo saatu lisäresursseja ja tulokset kehittyvät oikeaan suuntaan.



## Kantri ry ja sen resurssit

Kantri ry:n sääntöihin ei tehty muutoksia vuonna 2025. Yhdistyksessä on jäseniä kaikkiaan 445, joista henkilöjäseniä 420 ja yhteisöjäseniä 25, joista kolme on kuntajäseniä.

Kantrin vuosikokous pidettiin 14.5.2025 kunnan vieraana Vesilahdella. Johtokunnan puheenjohtajana jatkoi Eeva Erenius Ylöjärveltä, joka on toiminut johtokunnassa vuodesta 2022 ja edustaa yhdistyksiä. Johtokuntaan valittiin (nimen jälkeen suluissa ensimmäinen vuosi johtokunnassa):

### Julkisen tahon edustajat ja heidän varajäsenensä:

Irene Suhonen, Orivesi (2025)	Hanna Willner, Lempäälä (2025)
Senni Jalonen, Kangasala (2022)	Tanja Vuori, Ylöjärvi (2024)
Tiina Rinne-Järvensivu, Nokia (2020)	Timo Haapaniemi, Vesilahti (2020)
Jukka Järvinen, Tampere (2020)	Kati Tuokkola, Pirkkala (2025)

### Yhdistysten, yritysten edustajat ja heidän varajäsenensä:

Jonna Kolkka, Vesilahti (2024)	Janette Hiltunen, Orivesi (2025)
Hannes Tuohiniitty, Tampere (2021)	Paula Huhtanen, Nokia (2024)
Riina Markkola, Pirkkala (2025)	Sonja Niemenmaa, Ylöjärvi (2021)

### Yksittäisten maaseudun asukkaiden edustajat ja heidän varajäsenensä:

Heikki Puttonen, Ylöjärvi (2025)	Lauri Puranen, Nokia (2025)
Elina Kivi, Lempäälä (2023)	Juuliska Jokinen, Kangasala (2025)
Kaisa Vanhala, Nokia (2023)	Noora Karumaa, Tampere, 2025)
Mimmi Virtanen, Tampere (2024)	Juha Tanila, Pirkkala (2024)

Kolme varsinaista ja kuusi varajäsentä valittiin uusina johtokuntaan. Varajäsenistä yksi on alle 30-vuotias. Johtokunta kokousti vuonna 2025 kaikkiaan 8 kertaa. Osallistumisprosentti kokouksiin oli varsinaisten jäsenten osalta 78,1 % ja varajäsenten kanssa 95,8 %.

Kantri ry:n toimiston toimintarahalla palkattua henkilöstöä olivat yhdistyksen toiminnanjohtaja Kari Kylkilahti ja paikalliskehittäjät Salia Binaud ja Heidi Hallongren sekä elokuusta alkaen osa-aikainen (50 %) hankeneuvoja Hanna Alanen, Kuha-Suomen aktivaattorina oli Johanna Möttönen. Vuoden 2025 aikana Kantrin rahoituskauden 2014-2022 lopputarvointityötä suoritti Maria Toorikka (12/2024-3/2025).



## Taloustilanne

Kantrin taloustilanne on aikaisempien vuosien tapaan vakaa. Taseen loppusumma oli vuoden 2025 päättyessä 1 234 643,18 €, maksuvalmius oli koko vuoden erinomainen ja kustannukset pysyivät hyvin hallinnassa. Tulos oli **21 844,79 €** ylijäämäinen sekä hyvien korkotuottojen että varsinaisen toiminnan tiukan kulujen hallinnan ansiosta.

## Toimintaympäristö ja tulevaisuus

Yleinen maailmantilanne herättää edelleen kysymyksiä myös Leader toimintaan, mutta suoria vaikutuksia ei toistaiseksi vahvasti näy. Varautumisen merkitys on entisestäänkin kasvanut. Tämä heijastuu sekä ruohonjuuritason että median kiinnostuksen kasvuna.

Tätä vuotta ja Leader toiminnan tulevaisuutta on erityisesti varjostanut seuraavan rahoituskauden valmistelu Euroopan komissiossa ja rahoituksen suunniteltu vähentäminen. Vielä enemmän voi vaikuttaa EU-jäsenmaille asetetun Leader-rahoituksen korvamerkinnän poistuminen.

Kantri on edelleenkin lisännyt tunnettuuttaan, mikä näkyy esimerkiksi poikkeuksellisen suurena hakemusmääränä ja nettisivujen ja somen kävijämäärien ripeänä kasvuna. Leader-rahoitukselle ja sen myötä rahoitusneuvonnalle on valtava kysyntä toimialueella, joskus jopa henkilöresurssien ääri rajoilla. Kantrin omat hankkeet sekä laaja alueellinen ja kansainvälinen yhteistyö tukevat osaltaan paikallista kehittämistä ja myös Kantrin tavoitteita.



Euroopan unionin  
osarahoittama

