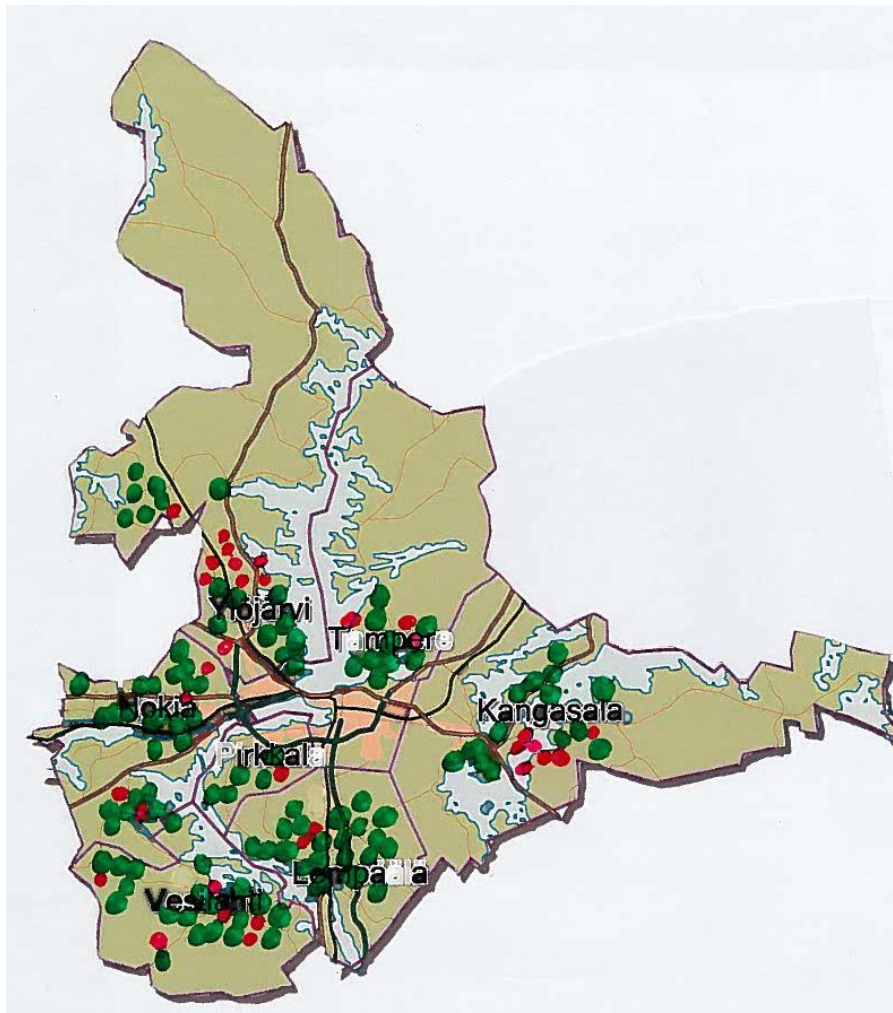




**Vuosiraportti Kantri ry:n toiminnasta ja  
toimintarahahankkeesta  
vuonna 2014  
ohjelmakaudella 2007 – 2013  
Tampereen seutukunnassa**



Euroopan maaseudun  
kehittämisen maatalousrahasto:  
Eurooppa investoi maaseutualueisiin



# Kantri ry:n raportti vuodesta 2014 Leader- ohjelmakausi 2007 – 2013

## Tiivistelmä

### Vuonna 2014 puollettujen hankkeiden sisältö

Kantrin ei puoltanut Leader –rahoitusta vuonna 2014.

### Vuoden 2014 keskeisimmät tapahtumat ja toimet Ykkösmaaseudun kehittämissuunnitelma vv 2007-2014 Asukkaan maaseutu ” Lähellä mutta kaukana.” toteuttamiseksi.

Ohjelmakauden kahdeksas vuosi painottui viimeisten käynnissä olevien hankkeiden hyvälaatuisten toteutumisen varmistamiseen, jota käytännössä tehtiin tukemalla ja kannustamalla kentän toimijoita sekä antamalla lausuntoja hankkeiden sisältömuutoksiin, maksuihin ja loppuraportteihin. Viimeisenä puolletut ja päätöksen saaneet hankkeet kirivät töitänsä. Vesilahden frisbeegolfrata, Vesilahden ja Kangasalan skeittipuistot sekä Ylöjärven uusi ulkokuntolaitealue toteutuivat vauhdilla. Kaksi isohkoa järvenhoito-toimenpidettä toteutui onnistuneesti, nopeassa tempossa ja talven tulon viipyessä sopivasti. Kokoneet toimivat saivat työt tehdyiksi vuodessa eikä maksujen hakeminenkaan tuntunut vaikealta eikä hakuja jätetty yhteen erään. Yritystuista osa peruuntui, johtuen laman syvenemisestä ja varovaisuudesta investoida muuttuneessa tilanteessa. **Kaiken kaikkiaan hienoja suorituksia nähtiin ohjelmakauden viimeisenä toteutusvuotena.**

Maksuhakemuksia saapui 52 kpl. Loppumaksun sai 34 hakijaa. Muutoshakemuksia haettiin muutamia yhteisöllisiin hankkeisiin ja kaikille hakeneille puollettiin lisää toteutusaikaa. Vuonna 2014 ELY- keskus antoi myönteisen päätöksen yhteen uuteen järvenhoitohankkeeseen.

Kantri ry:n strategian toimeenpano näyttää onnistuvan. Painopisteenä ollut **Ympäristövastuinen asuminen** on totta Kantrin alueella. Hyvin erilaisiin toimiin on tartuttu erilaisten suunnitelmien ja toimeenpanon keinoin. Vesistöjen osalta pitkä prosessi on mahdollistanut vasta muutaman konkreettisen toimen, niin että rehevöityneiden vesistöjen hoitosuunnitelmista on päästy tekoihin asti. Erilaiset kylätalojen lämmitysmuotojen vaihtamiset ovat osaltaan pienentäneet alueemme hiilijalanjälkeä. Tietoa lämmitysmuodoista on jaettu alueella tehokkaasti ja osallistavasti alan ammattilaisten toimesta. Olemme mielestämme onnistuneet kiittävästi. Toisen painopisteen **Yhteisöllisyys, paikalliskulttuuri ja nuoriso** osalta, voi todeta että 80 %:ssa Kantrin tukemista toimista on läsnä yhteisöllisyys. Olemme siis onnistuneet kiittävästi. Uutta yhteisöllisyyttä on nähtävissä nuorten ja nuoriin kohdistuvien hankkeiden suunnittelussa ja toteutuksessa. Onnistuneissa toimissa nuoret ovat olleet alkuun paneva voima. 14 alueidenvälistä hanketta kielivät verkostojen kasvusta ja Kantrin osasta merkittävänä rahoittajana. Kolmannen painopisteen **Aktiviteettipalveluita ja paikallistuotteita lähimaaseudulta** osalta toteutui yritysten uusia toimitiloja, koneita ja laitteita ja kehittämistoimia. Muutamassa yrityksessä palkattiin ensimmäisiä ulkopuolisia työntekijöitä. Aika näyttää miten kokeilu onnistui. Muutama yritys osti toimitilat ja tällaisten osalta yrityksen volyyymi nousi nopeasti useampiin uusiin työntekijöihin. Yritysten kehittämishankkeissa tehtiin muutamia merkittäviä uusia tuotteita joista koko Suomi ja osaltaan koko maailma saavat nauttia jatkossa. Onnistuneessa ajoituksessa Leader-yritystuki voi olla merkittävin asia yritykselle. Kantri ry on rohkeasti antanut tukea yrityksille niiden sitä pyytäessä.

**Tiedotuksen tärkeimmät välineet olivat;** kotisivut [www.kantriry.fi](http://www.kantriry.fi), yhteistyökumppaneiden kotisivut, omat tiedotteet, vuoden hankkeen valinta, Pirkanmaan toimintaryhmien ja Pirkan Kylien yhteinen Kyläkapulalehti, kuntapalaverit, osallistuminen erilaisiin tapahtumiin puhujina, kouluttajina ja osallistujina. **Kaikkiaan n. 130 erilaisella aktivointi ja tiedotustoimella tavoitettiin henkilötasolla noin 3500 ihmistä.** Yhteistyö seutukunnassa toimi ja yhteistyöverkostojen jakama tieto leaderista ja Kantrista levisi.

Toimintaraha-toiminta eli hallinto sujui juohevasti ja Kantri ry osallistui laatukoulutukseen ja laati oman laatukäsikirjansa..

**Kantrin toiminnanjohtaja valittiin Suomen toimintaryhmien edustajaksi Suomen Kylätoiminta ry:n (Syty) .** Näin ollen, Syty:n kokouksista seitsemässä oli vuonna 2014 osallistuja myös Kantrista. Kokousmateriaalia on melkoisesti ja osallistuminen vaatii perehtymistä. Aikansa ottaa myös toimintaryhmien viestinviejänä toimiminen ja toisin päin, viestin jakajana ryhmille.

**Kantri osallistui maaseutugaalaan,** jossa juhlittiin parhaita käytänteitä. Olimme aktiivisesti kehittämässä uuden ohjelmakauden sähköistä asiointia.

## Yhdistyksen muu toiminta

Uuden ohjelmakauden 2014-2020 valmistelu osalta Kantri täydensi hakemusta saamansa palautteen pohjalta, kunnat sitoutuivat Kantrin uuden ohjelmakauden toimintaan. Uutena kuntana uudella ohjelmakaudella on Orivesi. Uutta rahoitusta kysyttiin koko vuoden, mutta toppuuttelimme hakijoita, koska tieto uuden ohjelmakauden alkamisesta venyi joulukuulle 2014 ja sähköisen hakemisen konsepti ei vielä auennut.

Kantri tarjosi **Lempäälän maaseutuohjelman päivitystä,** voitti kilpailun ja palkkasi tehtävään työntekijän joulukuussa.

Kantrin johtokunnan alaisuuteen perustettu **Ympäristövastuisten asumisen työryhmä jatkoi toimintaansa.**

Vuoden lopulla suunniteltiin johtokunnan ja kuntien kanssa **Nuoriso-Leaderin toimeenpanosta vuodesta 2015 alkaen.**

Kantri ry:ssä oli jäseniä vuoden 2014 lopussa kaikkiaan 492; henkilöjäseniä 446; naisia 228, miehiä 218 ja nuoria 33,

yhteisöjäseniä 46, joista kaksi kuntajäsen. Uusia henkilöjäseniä liittyi vuoden aikana 4 ja kolme uutta yhteisöjäsentä.

**Kantri palkitsi hopeisella kylätoiminnan ansiomerkillä johtokunnan jäsenen Markku Männikön ansiokkaasta toiminnasta Kantrin johtokunnissa vuosien aikana.**

## Kantrin toiminnan tavoitteet

Kantri ry:n toiminnan tarkoituksena on parantaa asukkaiden henkistä ja yleistä taloudellista hyvinvointia toimialueellaan sekä kehittää ympäristöä asukkaiden hyvinvoinnin ja ympäristösuojelun näkökulmasta.

Kantrin tehtävä on mahdollistaa kehittämistä ja kehittymistä. Meidän pitää luoda tilanteita ja olosuhteita, joissa rajoja ylitetään ja sellaisia toimia saatetaan yhteen, jotka muutoin toimisivat erillään.

Vuonna 2014 leader-rahoitusta saaneiden hankkeiden ja yritysten tukeminen on ollut tärkeintä Kantrin toimintaa. Tulevaisuutta ajatellen ja Kantrin toiminnan tavoitteiden jatkumon kannalta tärkeä on ollut myös osallistuminen uuden ohjelmakauden valmisteluun: Kantri haki paikalliseksi leader-ryhmäksi ja esitti paikallisen, oman alueensa tarpeista johdetun strategian, jonka tavoitteena on parantaa asukkaiden hyvinvointia. Toiminnan tarkoituksen voidaan katsoa onnistuneen hyvin vuonna 2014.

Kantri ry on toiminut vuonna 2014 Maa- ja metsätalousministeriön kanssa tekemänsä sopimuksen mukaisesti toimivaltaisena toimintaryhmän Tampereen seutukunnassa ja pannut täytäntöön ohjelmaansa Ykköismaaseudun kehittämisohjelma vv. 2007- 2013: Asukkaan maaseutu: ”Lähellä mutta kaukana”.

Kantri ry toimii maaseudun kehittämisen toimintaryhmänä Tampereen seutukunnassa. Toiminta-alueen kunnat ovat Kangasala, Lempäälä, Nokia, Pirkkala, Tampere, Vesilahti ja Ylöjärvi, lisäksi Orivesi ilmoitti haluavansa liittyä Kantrin toiminta-alueeseen uuden ohjelmakauden alusta lukien. Kantri ry on 17 toimintavuotensa aikana rahoittanut noin neljäsataakuusikymmentä maaseudun hanketta.

Vuonna 2014 Kantri ry toteutti tarkoitustaan panemalla täytäntöön 6.11.2007 maa- ja metsätalousministeriön kanssa allekirjoittamaansa sopimusta, ohjelmallaan ”Ykköismaaseudun kehittämisohjelma vuosille 2007 - 2013, Asukkaan maaseutu: Lähellä mutta kaukana”. Kantrin asema yhtenä maaseudun kehittäjänä Tampereen seutukunnassa on vahvistunut ja vakiintunut.

Vuonna 2014 Kantri ry on voinut seurata ja tukea valitsemiensa hankkeiden onnistumista. Pidämme onnistumisena sitä että rahoituskiintiö saatiin sidottua hyviin hankkeisiin kokonaisuudessaan ja että suurin osa 63,97 % hakijoista oli uusia. Hankkeiden onnistunut toimeenpano on merkittävä asian Kantrin toiminta-alueella ja näin välitetty tuki ainutlaatuinen pienille toimijoille.

## 1. Hanketoiminnan keskeinen sisältö

### Toimenpiteet 411, 412, 413, 421

Ryhmä ei puoltanut vuonna 2014 yhtään hanketta rahoitettavaksi koska koko sen kehys oli puollettu.

### Kantriin saapuneet Leader- tukihakemukset 1.1. - 31.12.2014

Vuonna 2014 Kantriin ei saapunut yhtään uutta Leader-tukihakemusta.

<b>411</b>	<b>0 hakemusta</b>
<b>412</b>	<b>0</b>
<b>413</b>	<b>0</b>
<b>421</b>	<b>0</b>

### Toimenpide 431

**Kantri ry on tavoitteidensa toteuttamiseksi toiminut paikallisena Leader- toimintaryhmänä. Leader- toiminta on rahoitettu Kantri ry:n toimintaraha- hankkeella.**

**Toimintarahen nimi ja numero;** Kantri ry:n toimintaraha; N:ro 13279,

**Toimintarahen alkuperäinen toteutusaika:** 10.5.2011- 31.12.2013.

Muutoshakemuksen mukainen uusi toteutusaika **10.5.2011 -30.4.2015**

**Aikataulut hakemuksille ja päätöksille**

Kantri sai päätöksen toimintarahasta 4.5.2012, hakemus oli jätetty ELY- keskuksen toukokuussa 2011. Kantri ry aloitti hankkeen omalla riskillä heti edellisen toimintaraha hankkeen päätyttyä eli 10.5.2011. Kun päätös saatiin, jätettiin maksuhakemus 22.5.2012 ajanjaksolta 10.5.2011 -31.12.2011, maksupäätös siitä saatiin 20.6.2012.

Seuraava maksatus jätettiin 28.8.2012 ajanjaksolta 1.1.2012 -30.6.2012; päätös siitä saatiin 22.10.2012.

Seuraava maksatus jätettiin 14.3.2013 ajanjaksolta 1.7.2012- 31.12.2012; päätös siitä saatiin 8.4.2013.

Toimintaraha hankkeelle haettiin muutosta toteutusaikaan ja rahoitukseen 24.6.2013 ja päätös siitä saatiin 15.10.2013.

Seuraava maksatus jätettiin 20.9.2013 ajanjaksolta 1.1.2013 -30.6.2013; päätös siitä saatiin 21.10.2013.

Vuonna 2014 Kantri ry haki maksua 24.3.2014 ajanjaksolta 1.7.13 -31.12.2013; maksupäätös saatiin 8.5.2014. Toinen maksuhakemus haettiin 10.10.2014 ajanjaksolta 1.1.2014 -31.8. 2014; päätös saatiin 23.10.2014 Muutosta budjettiin haettiin 10.10.2014 ja päätös siitä saatiin 5.11.2014.

Toimintarahnan maksuhakemusten käsittely toimi juoheasti ja näin ollen maksuvalmius on säilynyt hyvänä.

#### **Toimintarahnan 13279; 4.5.2012 päätöksellä hyväksytty rahoitus; muutos 5.11.2014 toteuma vuosilta 2011 -2013 ja vuodesta 2014 arvio**

	<b>Budjetti</b>	<b>v.2011 toteuma</b>	<b>v.2012 toteuma</b>	<b>v.2013 toteuma</b>	<b>v.2014 arvio</b>
<b>Palkkauskulut</b>	<b>325000,00</b>	<b>45698,99</b>	<b>88398,53</b>	<b>90006,33</b>	<b>91739,4</b>
<b>Ostopalvelut</b>	<b>19500,00</b>	<b>1925,83</b>	<b>3531,08</b>	<b>6640,53</b>	<b>6513,15</b>
<b>Vuokrat</b>	<b>30500,00</b>	<b>4133,60</b>	<b>6754,8</b>	<b>7683,75</b>	<b>11133,56</b>
<b>Kokouspalkkiot ym.</b>	<b>20000,00</b>	<b>2953,67</b>	<b>6152,99</b>	<b>6213,75</b>	<b>5011,18</b>
<b>Viestintäkustannukset</b>	<b>10000,00</b>	<b>2812,23</b>	<b>2350,91</b>	<b>2267,02</b>	<b>1838,32</b>
<b>Kone- ja laitehankinnat</b>	<b>6500,00</b>	<b>367,90</b>	<b>424,3</b>	<b>1084,63</b>	<b>2824,66</b>
<b>Toimistokalusteet, tarv.</b>	<b>2000,00</b>	<b>308,36</b>	<b>893,79</b>	<b>580,83</b>	<b>140,60</b>
<b>Erytystaidot</b>	<b>90,00</b>	<b>0,00</b>	<b>30,00</b>	<b>30,00</b>	<b>40,00</b>
<b>Kotimaanmatkat</b>	<b>10000,00</b>	<b>2101,32</b>	<b>2614,36</b>	<b>2697,37</b>	<b>3826,96</b>
<b>Ulkomaanmatkat</b>	<b>1150,00</b>	<b>0,00</b>	<b>159,10</b>	<b>179,80</b>	<b>186,00</b>
<b>Muut kustannukset</b>	<b>466,56</b>	<b>0,00</b>	<b>0,00</b>	<b>138,38</b>	<b>239,56</b>
<b>Kust. yht.</b>	<b>425206,56</b>	<b>60301,90</b>	<b>111309,86</b>	<b>117522,39</b>	<b>123493,39</b>
<b>Tulot</b>	<b>0,00</b>	<b>0,00</b>	<b>0,00</b>	<b>0,00</b>	<b>0,00</b>
<b>Rahoitettavat menot</b>	<b>425206,56</b>	<b>60301,90</b>	<b>111309,86</b>	<b>117522,39</b>	<b>123493,39</b>
		<b>Toteuma</b>	<b>Toteuma</b>	<b>Toteuma</b>	
<b>Eu</b>	<b>191342,95</b>	<b>27135,85</b>	<b>50089,44</b>	<b>52885,07</b>	<b>55572,03</b>
<b>Valtio</b>	<b>148822,30</b>	<b>21105,67</b>	<b>38958,45</b>	<b>41132,84</b>	<b>43222,69</b>
<b>Kunnat</b>	<b>85041,31</b>	<b>12060,38</b>	<b>22261,97</b>	<b>23504,48</b>	<b>24698,68</b>
<b>Muu valtio</b>	<b>0,00</b>				
<b>Muu julkinen rahoitus</b>	<b>0,00</b>				
<b>Hyväksytty rahoitus</b>	<b>425206,53</b>	<b>60301,90</b>	<b>111309,86</b>	<b>117522,39</b>	<b>123493,39</b>
<b>Tulot</b>	<b>0,00</b>	<b>0,00</b>	<b>0,00</b>	<b>0,00</b>	<b>0,00</b>
<b>Kokonaisrahoitus</b>	<b>425206,56</b>	<b>60301,90</b>	<b>111309,86</b>	<b>117522,39</b>	<b>123493,39</b>

#### **Yhteenveto toiminnasta**

Maa- ja metsätalousministeriön valitsemana toimivaltaisena toimintaryhmänä Kantri ry on sopimuksen mukaisesti järjestänyt taloutensa ja hallintonsa niin, että se on voinut toimia vuonna 2014 Leader -kauden sopimuksen mukaisesti ja

- on tiedottanut alueensa asukkaille usean eri kanavan kautta Leader – rahoituksesta
- avustanut hankkeita suunnittelevia ja hankehakijoita hakemus- ja maksatusvaiheissa
- toiminut viranomaisena hankkeita vastaanottaessaan; leimannut ja diarisoinut hakemukset ja niihin liittyvät liitteet
- käsitellyt sille tulleet hankehakemukset kolmikannan mukaisessa johtokunnassaan ja antanut niistä lausuntonsa tarkistuslistoineen
- toimittanut saamiensa hakemuksien alkuperäiset paperit johtokuntakäsittelyn jälkeen Pirkanmaan ELY-keskukseen
- toiminut yhteistyössä alueensa asukkaiden, kuntien, seutukunnan, maakunnan ja koko Suomen muiden maaseudunkehittäjien kanssa monin eri tavoin
- kansainvälisten ja alueiden välisten suhteiden solmimisen osalta vuonna 2014 toteutui Kantrin rahoittama kansainvälinen elinkeinojen kehittämishanke
- Kaikissa toimissaan Kantri ry on pyrkinyt toimimaan avoimesti ja tasapuolisesti, ja noudattamaan hyvää yhdistystoimintaa ja viranomaisena toimiessaan hyvää hallintoa. Kantri ry on pyrkinyt myös omalta osaltaan

lujittamaan Leader -periaatteiden toteumista valitsemissa hankkeiden kautta. Tiedottamisessaan Kantri ry on noudattanut sopimuksen ja toimintarahaa ehtoja. Kantri ry on osallistunut vuoden 2014 aikana koulutuksiin ja on laatinut Laatumäkirjan. Kantri ry on luonut arkistojärjestelmän ja arkistoi jatkuvana toimenpiteenä paperista arkistoa. Kantrilla on sähköinen kirjanpito ja kirjanpidon arkistointi. Palvelun tarjoaja pitää arkiston lukukelpoisena ja säilyttää sen haluamamme ajan.

### **Kantri ry:n tavoitteena on parantaa asukkaidensa henkistä ja yleistä taloudellista hyvinvointia toimialueellaan sekä kehittää ympäristöä asukkaiden hyvinvoinnin ja ympäristönsuojelun näkökulmasta.**

Tarkoituksen voidaan katsoa onnistuneen hyvin myös vuonna 2014. Kantri ry toimii maaseudun kehittämisen toimintaryhmänä Tampereen seutukunnassa sen maaseutualueilla. Toiminta-alueen kunnat ovat Kangasala, Lempäälä, Nokia, Pirkkala, Tampere, Vesilähti ja Ylöjärvi. Se on 17 toimintavuotensa aikana rahoittanut noin neljäsataakuusikymmentä maaseudun kehittämishanketta.

Vuonna 2014 Kantri ry toteutti tarkoitustaan panemalla täytäntöön ”Ykkösmaseudun kehittämisohjelma vuosille 2007 - 2013, Asukkaan maaseutu: Lähellä mutta kaukana”. Kantrin asema yhtenä maaseudun kehittäjänä Tampereen seutukunnassa on vakiintunut. Rahoituksen kysyntä olisi ollut vilkasta vaikka Kantrin kehystä ei ollut enää jaettavaksi eikä uuden ohjelmakauden mahdollisuuksia vielä avattu.

Myöntämällä rahoituksella Kantri ry on voinut v. 2014 toteuttaa toimeenpanoa seuraavien toimenpiteiden osalta: ympäristövastuinen asuminen, yhteisöllisyys, kylien kehittäminen sekä verkostoituminen maaseudun ja kaupungin vuorovaikutuksessa. Kantri ry kokee onnistuneensa toimissaan. Rahoituskiintiö saatiin sidottua hyviin hankkeisiin yli odotusten ja kaikki hankkeet päättyivät vuoden 2014 lopussa ja suurin osa oli jo hakenut loppumaksua.

### **Ylemmän tason tavoitteet, joiden osa toiminta on**

Kantri ry on yhtenä Suomen 55 toimintaryhmästä toteuttamassa Manner-Suomen maaseudun kehittämisohjelman tavoitteita omalla ohjelmallaan täydentäen Pirkanmaan maaseudun kehittämisohjelmaa.

#### **Kantrin toimintarahaa tavoitteet**

Kantri ry:n toimintarahaa avulla pannaan täytäntöön eli toteutetaan Kantri ry:n Ykkösmaseudun kehittämissuunnitelma vv. 2007- 2013 Asukkaan maaseutu: ” Lähellä mutta kaukana.”  
Suunnitelman avulla pyritään saavuttamaan kolme tavoitetta:

#### **A. Ympäristövastuinen asuminen**

*Tavoite1.: ympäristö voi aiempaa paremmin ja mahdollisimman suuri osa maaseutumaisemasta säilyy maaseutumaisena kasvupaineista ja muutoksista huolimatta.*

**Mittari 1.** Alueella tehdään 10 uutta kylien omaehtoista maankäyttösuunnitelmaa. Näiden uusien suunnitelmien myötä alueen jokaisessa kunnassa on vähintään yksi tällainen suunnitelma.

**Mittari 2.** Alueella tehdään ja toteutetaan maisemanhoitosuunnitelma 10 kylässä. Lisäksi tehdään 7 ympäristöhoitosopimusta.

**Mittari 3.** Hankkeissa luodaan 7 uutta ympäristön tilaa parantavaa tuotetta, menetelmää tai toimintatapaa.

#### **B. Yhteisöllisyys, paikalliskulttuuri ja nuoris**

*Tavoite2.: voimakkaasta muuttoliikkeestä ja nopeasti rakentuvista uusista asuinalueista sekä muista muutoksista huolimatta alueella sosiaaliset verkostot vahvistuvat, yhteisöllisyys lisääntyy ja arjen turvaverkot vahvistuvat. Nuorten rooli kehittämistoiminnassa kasvaa, myös kehittämistyötä tekevinä. Kansainvälisyys ja muiden kokemuksesta oppiminen vakiintuu alueellamme ruohonjuuritason toiminnaksi.*

**Mittari 1.** Hankkeissa rakennetaan tai kunnostetaan erilaisia yhteisöllisiä kokoontumistiloja sekä luodaan uusia yhteisöllisiä toiminnan muotoja yhteensä 20 kpl.

**Mittari 2.** Yhteisöllinen kohtaamispaikka – ja arjen turvaverkkotoiminta on organisoitu kaikissa alueen kunnissa usean toimijan yhteistyönä.

**Mittari 3.** 25 %:ssa hankkeista toteuttajat tai pääosa heistä on alle 30-vuotiaita.

**Mittari 4.** Naiset ovat vähintään puolessa hankkeista toteutuksessa avainroolissa.

**Mittari 5.** Kehittämissuunnitelmamme kautta toteutetaan 3 ystävyyskylä- periaatteella toteutettua ja 4 muuta ruohonjuuritason toimijoiden kansainvälistä yhteishanketta.

### C. Aktiviteettipalveluita ja paikallistuotteita lähimaaseudulta

*Tavoite3: Tampereen ja sen ympäristön suuria paikallismarkkinoita hyödynnetään aiempaa laajemmin paikallisten raaka-aineiden ja muiden resurssien jalostamisessa. Toiminta tapahtuu yritysmäisesti ja sosiaalisesti kestäväällä tavalla.*

**Mittari 1.** Alueelle syntyy kehittämistyön kautta 40 uutta yritystä.

**Mittari 2.** Kehittämistyön kautta syntyy 40 uutta työpaikkaa.

**Mittari 3.** Kehittämistyön avulla jatkaja löydetään 7 yritykselle.

## Toteutus

### Toimenpiteet

#### Toimisto

Kantrin toimisto on Ahlmanin ammattiopiston tiloissa osoitteessa Hallilantie 24, oppilaitoksen päärakennuksessa. Kantrilla on ollut käytössään kolme huonetta ja erillinen arkisto tiilirakennuksessa.

Kantri ry:n toimisto oli vuonna 2014 auki seuraavasti: tiistaista perjantaihin klo 8:30 - 11:00 ja 12:00 - 16:00. Kesälomakaudella toimisto oli kiinni. Toimiston henkilökunnan ollessa poissa ovi pielessä oleva postilaatikko toimi maksatushakemusten vastaanottopisteinä.

**Vuonna 2014 Kantriin ei voitu vastaan ottaa yhtään uutta Leader – tukihakemusta.** Koko ohjelmakaudella hakemuksia on tullut 186 kpl. Hakijoista uusia oli 63,97 % ja vanhoja hakijoita 36,02 %. Vuonna 2014 useimmin esitetty kysymys oli: ”Koska voi uuden hakemuksen laittaa vireille?” Uuden ohjelmakauden alkamista kysyttiin joka viikko.

Koko ohjelmakauden keskimääräisen laskennallisen kehyksen mukaan arvioituna ohjelman toimeenpano Kantrin alueella on edennyt kiitettävästi. Yhteistyö eri toimijoiden kesken on myös syventynyt ja tästä näkökulmasta katsottuna ohjelmakausi on edennyt erinomaisesti. Yhteiset asiakkaat ovat sitouttaneet meidät ja ELYn toimimaan asiakkaan parhaaksi mahdollisimman mutkattomasti. Niinpä viestittely puolin ja toisin on ollut joka viikkoista, keskittyen hankkeiden muutoshakemuksiin ja maksutapahtumiin eli hankkeiden hyvää läpivientiä ja tuloksiin.

### Valtakunnalliset hankkeet

Kantri ry päätti vuonna 2009 osallistua valtakunnalliseen Leader- toimintatavan ja yhteistyön edistäminen 2010 -2011 –hankkeeseen. Hankkeen toteuttaja oli Suomen Kylätoiminta ry. Hanke sai päätöksen 2.6.2010. Kantri ry siirsi hankkeen käyttöön kaikkiaan 2600,00 euroa julkista rahaa vuoden 2010 alueidenvälisen rahoituksen kehyksestään. Hankkeen kanssa tehtiin yhteistyötä lähinnä keräämällä tietoa ko. hankkeen kyselyihin ja osallistumalla hankkeen kautta valtakunnalliseen keskusteluun Leaderista eri foorumeilla. Vuonna 2012 Suomen Kylätoiminta ry haki valtakunnalliseen Leader toimintatavan ja yhteistyön edistäminen –kehittämishankkeeseen rahoitusta myös Kantri ry:ltä. Johtokunta puolsi rahoituksen hankkeelle 5.6.2012. Hankkeeseen palkatut asiamiehet ovat lunastaneet paikkansa ja auttaneet ryhmiä monissa asioissa ja ajaneet ryhmien etuja monin erilaisin tavoin ja olleet merkittävässä tiedonvälittäjän asemassa uuden ohjelmakauden valmisteluissa.

### Alueidenväliset hankkeet

Kantri on osallisena kaikkiaan neljääntoista alueiden väliseen hankkeeseen. Kaikki hankkeet päättyivät vuoden 2014 loppuun mennessä ja viimeinenkin, vuonna 2013 päätöksen saanut kansainvälien elinkeinojen kehittämishanke on toteutunut onnistuneesti. Alueiden välisissä hankkeissa on yhteistyötä tehty kaikkien Suomen toimintaryhmien kanssa koskien Syty ry:n hankkeita, sen lisäksi Kantri ry:llä on yhteisiä hankkeita Joutsenten Reitti ry:n, Jokivarsikumppanit ry:n, Liiveri ry:n, Pyhäjärvisetu ry:n, PoKo ry:n, Pirkan Helmi ry:n ja Aktiivinen Pohjois-Satakunta ry:n kanssa, sekä kansainvälisessä hankkeessa on solmittu kumppanuussopimus itävaltalaisen Sauwaldin alueen leader-ryhmän kanssa. Alueiden välisissä hankkeissa tulosten kotiuttaminen rahoittajalle tuottaa hieman lisää haastetta ja kannustaa rakentamaan yhteistyöhön.

### Vuonna 2014 Ely- keskus teki päätöksiä Kantrin puoltamille hankkeille seuraavasti:

ELY:ssä odotti päätöstä vuoden 2013 -2014 vaihteessa yksi Kantrin vuonna 2010 puoltama yhteisöllinen ympäristöhanke. Päätös saatiin vuoden 2014 alkupuolella. Kantrissa ei ollut vuonna yhtään uutta hakemusta vireillä, koska kehystä ei ollut enää jaettavissa ja uusi ohjelmakausi antoi odottaa itseään.

### Päätöksen saaneiden hankkeiden tilanne

Kaikki 9 vuonna 2008 päätöksen saanutta hanketta ovat päättyneet ja loppumaksettu.

Kaikki 27 vuonna 2009 päätöksen saanutta hanketta ovat päättyneet ja loppumaksettu  
 Kaikki 20 vuonna 2010 päätöksen saanutta hanketta ovat päättyneet, 1 on vielä ilman loppumaksupäätöstä.  
 Kaikki 32 vuonna 2011 päätöksen saanutta hanketta ovat päättyneet ja loppumaksatusta odottaa kaksi hanketta.  
 Kaikki 24 vuonna 2012 päätöksen saanutta hanketta ovat päättyneet ja loppumaksatusta odottaa yksi ja kaksi hanketta tekee loppumaksatusta.  
 Kaikki 33 vuonna 2013 päätöksen saanutta hanketta ovat päättyneet ja loppumaksatusta odottaa neljä ja 10 tekee loppumaksatusta.  
 Yksi vuonna 2014 päätöksen saanut hanke on päättynyt ja odottaa loppumaksua.

Kantri ry:n johtokunnan päätöksen mukaisesti kaikille päätöksen saaneille hankkeille maksettiin vuonna 2014 hakemuksesta kuntarahan ennakkona 80 % päätöksen kuntarahamäärästä. Kuntarahan lopullinen määrä selvisi loppumaksatusten yhteydessä. Elyn maksajat ilmoittivat puuttuvan tai liikaa maksetun määrän ja Kantri ryhtyi tarvittaviin toimiin; joko maksoi lisää tai peri takaisin ylimääräisen. Käytänne on ollut voimassa koko ohjelmakauden. Kuntarahan saajat ovat hakeneet rahoitusta kirjallisesti ja samalla he ovat sitoutuneet ehtoihin. Maksoimme Leader-kuntarahaosuutta vuonna 2014 n.75 000,00 euroa.

### **Maksuhakemukset:**

Ohjelmakauden ensimmäinen maksuhakemus tuli Kantrissa vireille 28.8.2008. Kaikkiaan hakemuksia on vuoden vaihteeseen mennessä merkitty saapuneeksi 240 kpl. Vuodenvaihteeseen mennessä hankkeista 66 oli hakenut vain kerran maksua.

Vuonna 2014 tukien maksatuksia haettiin 51 hakemuksella. ELY -keskus teki niistä maksatuspäätöksen 45 hakemukseen. Edellisenä vuotena 2013 vireille tulleista maksuhakemuksista sai päätöksen 10 hanketta, vuonna 2014 vireille tulleista 45 jäi odottamaan päätöstä vuoden vaihteessa 6 hakemusta. Maksuhakemusten ja sen liitteiden kokoaminen ei ole muuttunut edellisestä vuodesta.

Hakija tuottaa maksatukseen todenteet kaikista hankkeeseen liittyvästä; maksukuiteista, niiden liitteistä, tiliotteista, kirjanpidosta, varmennukset kirjanpitäjiltä, omat varmennukset, vakuutustodistukset, valvojien varmennukset, ohjausryhmien asiantuntijalausunnot, tilintarkastuslausunnot, hankkeeseen kuuluvista vastikkeettomista töistä tuntilistat kaikkine varmennuksineen.

Kantrin toiminta maksuhakemusten vastaanottajana on korostunut viimeisinä vuosina ja neuvonnan antaminen toimijoille ennen maksuhakemusten jättämistä kasvanut. Yhteistyö hankkeiden kanssa on sujunut ilman suurempia ongelmia.

Vuonna 2014 maksuhakemukset käsiteltiin Elyssä nopeasti ja päätökset tulivat muutamassa viikossa. Niinpä loppumaksun on meidän hankkeistamme saanut jo 125 hanketta, niistä vuonna 2014 loppumaksun sai 34 hanketta. Vuodenvaihteessa ilman loppumaksua oli vielä 19 hanketta.

### **Kantrin ohjelman tavoitteet ja mittarit ja niiden toteutuminen vuoden 2014 loppuun mennessä koko ohjelmakaudella**

*Tavoite1. Ympäristö voi aiempaa paremmin ja mahdollisimman suuri osa maaseutumaisemasta säilyy maaseutumaisena kasvupaineista ja muutoksista huolimatta.*

**Koko ohjelmakauden toteuma on 37 hanketta; Julkisesta rahoituksesta 23,83 %.**

*Mittari 1. Alueella tehdään 10 uutta kylien omaehtoista maankäyttösuunnitelmaa. Näiden uusien suunnitelmien myötä alueen jokaisessa kunnassa on vähintään yksi tällainen suunnitelma.*

**Koko ohjelmakauden toteuma on 5 kylien maankäyttösuunnitelmaa. Tällä mittarilla mitattuna ohjelma on toteutunut tyydyttävästi.**

*Mittari 2. Alueella tehdään ja toteutetaan maisemanhoitosuunnitelma 10 kylässä. Lisäksi tehdään 7 ympäristöhoitosopimusta.*

**Koko ohjelmakaudella toteuma on 32. Tällä mittarilla mitattuna ohjelma on toteutunut kiitettävästi.**

*Mittari 3. Hankkeissa luodaan 7 uutta ympäristön tilaa parantavaa tuotetta, menetelmää tai toimintatapaa.*

**Koko ohjelmakauden toteuma on 36. Tälläkin mittarilla mitattuna ohjelma on toteutunut kiitettävästi.**

**Tavoite2.** *voimakkaasta muuttoliikkeestä ja nopeasti rakentuvista uusista asuinalueista sekä muista muutoksista huolimatta alueella sosiaaliset verkostot vahvistuvat, yhteisöllisyys lisääntyy ja arjen turvaverkot vahvistuvat. Nuorten rooli kehittämistoiminnassa kasvaa, myös kehittämistyötä tekevinä. Kansainvälisyys ja muiden kokemuksesta oppiminen vakiintuu alueellamme ruohonjuuritason toiminnaksi.*

**Koko ohjelmakauden toteuma on 90. Julkisesta rahoituksesta 55,36 %.**

**Mittari 1.** *Hankkeissa rakennetaan tai kunnostetaan erilaisia yhteisöllisiä kokoontumistiloja sekä luodaan uusia yhteisöllisiä toiminnan muotoja yhteensä 20 kpl.*

Alueemme yhteisöt ovat ottaneet päättäväisesti vastuulleen yhteisöllisiä toimintamuotoja korjaamalla, ostamalla ja rakentamalla yhteisiä tiloja, ylläpitämällä erilaisia palveluja koko seutukunnalle tehden ja korjaten kenttiä, ratoja ja ulkoilureittejä sekä järjestämällä alueen nuorille erilaisia toimintamuotoja ja mahdollisuuksia lähteä mukaan yhteisön toimintaan. Vuoden 2014 aikana valmistui erilaisia uusia liikuntaan houkuttelevia ratoja ja kenttiä eri puolille aluettamme kuntien kylämaisemiin. Asukkaat ovat ottaneet radat omikseen ja tuntevat tasavertaisuuden ja tasapuolisuuden edistymistä alueellaan keskittämisen sijaan.

**Koko ohjelmakauden toteuma on 68. Tällä mittarilla mitattuna on ohjelma toteutunut kiitettävästi.**

**Mittari 2.** *Yhteisöllinen kohtaamispaikka – ja arjen turvaverkkotoiminta on organisoitu kaikissa alueen kunnissa usean toimijan yhteistyönä.*

Voidaan sanoa, että kaikissa alueemme kunnissa on organisoitu erialisia usean toimijan yhteistyön tuloksena kohtaamispaikka tai arjen turvaverkkotoiminta. Alueelle on syntynyt vesihuolto-osuuskuntia vastaamaan alueiden veden tarpeesta ja hoitamaan jätevesiä kestäväällä tavalla yhteisesti. Alueen asukkaat eri kunnissa ovat heränneet ympäristön vointiin ja ovat teettäneet suunnitelmia vesistöjen hoidosta ja ryhtyneet niihin. Erilaiset yhteisöt, yhdistykset, osuuskunnat, jakokunnat ja hoitokunnat ovat merkittävässä määrin ryhtyneet uusiin yhteisiin toimiin ympäristön hyvinvoinnin ja yhteisön hyvinvoinnin parantamiseksi. Vuonna 2014 erityisesti nuoriin kohdistuvia yhteisöllisiä toimintaverkkoja toteutui monen hankkeen voimalla alueemme eri kunnissa.

**Tällä mittarilla mitattuna on ohjelma toteutunut kiitettävästi.**

**Mittari 3.** *25%:ssa hankkeista toteuttajat tai pääosa heistä on alle 30-vuotiaita.*

26 (12,2%) hankkeessa osa hankkeen toteuttajista on alle 25-vuotiaita; talkoolaisina, asiantuntijoina, hankkeeseen osallistujina. Ilman nuoria, montaakaan hanketta ei olisi lähdetty edes miettimään saatikka toteuttamaan.

**Tällä mittarilla mitattuna ohjelma on toteutunut tyydyttävästi.**

**Mittari 4.** *Naiset ovat vähintään puolessa hankkeista toteutuksessa avainroolissa.*

Hankkeissa hankkeiden vetäjiksi, kirjanpitäjiksi, talkoiden muonittajiksi, tiedottajiksi paljastuu nainen yhtä usein kuin mieskin. Suomi on melko tasa-arvoinen maa eikä täällä valita tehtäviin sukupuolen mukaan niin kuin arvelimmekin tätä mittaria luodessamme. Meillä tehtävään valitaan se joka osaa ja haluaa. Hankkeissa talkoisiin osallistuu perhekuntia.

**Koko ohjelmakaudella toteumaksi paljastuu 74. Tällä mittarilla katsottuna on ohjelma toteutunut kiitettävästi.**

**Mittari 5.** *Kehittämissuunnitelmamme kautta toteutetaan 3 ystävyyskylä- periaatteella toteutettua ja 4 muuta ruohonjuuritason toimijoiden kansainvälistä yhteishanketta.*

**Toteuma 1 ja 1.**

Ylöjärven kaupungin toteuttamassa Samassa veneessä yhdessä eteenpäin hankkeessa kaupungin kyläyhdistyksillä(30) oli mahdollisuus lähteä Ylöjärven ystävyyskunnan Sakun kyliin, Viroon. Osallistujia oli kymmeneltä eri kylältä. Syntykö siitä ystävyyskylä on tulevaisuuden asia, mutta siemen on kylvetty! Viimeisenä hankkeena puollettiin kansainvälinen hanke; Kangasalan matkailurengas ry osallistuu kansainväliseen matkailunkehittämishankkeeseen, yhdistyksessä on mukana 20 yhteisöjäsentä.

Toteuma koko kautta ajatellen on ystävyyskylä-periaatteella toteutunut yhden kaupunkimme maaseutualueen kaikkien kylien mahdollisuus osallistua ja kymmenen on osallistunut ja ne ovat kaikki olleet ruohonjuuritason toimijoita sekä yksi kansainvälinen hanke joka koskettaa taas Kangasalan kunnan koko matkailuelinkeinon kehittämistä.

**Voisi sanoa että tavoite on saavutettu, mutta eri tavalla kuin mitä ohjelmaa kirjoitettaessa arveltiin.**



**Tavoite3:** Tampereen ja sen ympäristön suuria paikallismarkkinoita hyödynnetään aiempaa laajemmin paikallisten raaka-aineiden ja muiden resurssien jalostamisessa. Toiminta tapahtuu yritysmäisesti ja sosiaalisesti kestäväällä tavalla.

**Koko ohjelmakauden toteuma on 47. Julkisesta rahoituksesta 20,8 %. Tavoite toteutuu hyvin.**

**Mittari 1.** Alueelle syntyy kehittämistyön kautta 20 uutta yritystä.

**Koko kaudella olemme saaneet olla tukemassa 19 alkavaa yritystä sen alkumetreillä.**

**Tällä mittarilla mitattuna tavoite toteutuu lähes kiitettävästi.**

**Mittari 2.** Kehittämistyön kautta syntyy 40 uutta työpaikkaa.

On suurellisesti sanottu, että tuella syntyy uusi työpaikka, mutta Kantri on voinut olla mukana tukemassa ensimmäisten työntekijöiden palkkaamista yrityksiin.

**Koko ohjelmakauden aikana toteumaksi tulee 45 kpl uusien työpaikkojen osalta.**

Kehittämistyöhön on syntynyt kaksi työpaikkaa Kantrin toimistolle toimintarahalla.

Kyläsihteerien tai vastaavien työtä on tehty lähes koko ohjelmakauden ajan kaikissa alueemme seitsemässä kunnassa. Työtä ovat tehneet neljä eri naista.

**Tällä mittarilla mitattuna on ohjelma toteutunut kiitettävästi.**

**Mittari 3.** Kehittämistyön avulla jatkaja löydetään 7 yritykselle

**Kaikkiaan toteuma on neljä. Tällä mittarilla mitattuna on ohjelma toteutunut välttävästi.**

## Resurssit

Rahoitusuunnitelmassa on esitetty että painopisteittäin rahoitus jakautuisi seuraavasti:

**Tavoite: Painopiste A. Ympäristövastuinen asuminen 35%**

**Toteuman mukaan tämän painopisteen julkisen rahoituksen osuus jaetusta julkisesta rahoituksesta on 23,83% ja koko rahoituksesta 17,33 %.**

**Tavoite: Painopiste B. Yhteisöllisyys, paikalliskulttuuri ja nuoriso 40 %**

**Toteuman mukaan tämän painopisteen julkisen rahoituksen osuus jaetusta julkisesta rahoituksesta on 55,36 % ja koko rahoituksesta 47,69 %.**

**Tavoite: Painopiste C. Aktiviteettipalveluita ja paikallistuotteita lähimaaseudulta 25 %.**

**Toteuman mukaan tämän painopisteen julkisen rahoituksen osuus jaetusta julkisesta rahoituksesta on 20,8 % ja koko rahoituksesta 34,98 %.**

Toimintarahan osuus julkisesta rahoituksen toteumasta on tällä hetkellä 20,56 % ja kokonaisrahoituksesta 11,71%. Kuntarahoituksen osuus julkisen rahan toteumasta on 20,28%. Alkuperäisessä kehityksessä Kantrin julkisen rahoituksen osuus oli 3 759 375,00 euroa. Kauden aikana kehystä sekä korotettiin että laskettiin. Yleishyödyllisten kosteikkohankkeiden puuttuminen rahoitusta hakeneista kokonaan alensi kehystämme 152 956,00 eurolla vuonna 2012. Vuonna 2013 ilmoitettiin uusi kehys, jonka julkinen rahoitus olisi yhteensä 4 144 799,00 euroa. Julkista rahoitusta sidottiin päätöksin kaikkiaan 4 365 585,64 euroa omalle alueelle ja lisäksi muiden alueiden hankkeisiin 151 354,12 euroa. Julkista rahoitusta sidottiin päätöksin 10 % yli kehysten, mutta se ei riittänyt toteuttamaan saatua julkisen rahan kehystä hankkeiden toteuman pienentyessä. Säästynyt rahoitus ei palannut enää Kantrin kehukseen uudelleen sidottavaksi.

Toteuma tällä hetkellä

eu	valtio	kunta	julkinen	yksityinen	raha	talkoot	yhteensä
1749456,73	1334830,44	788768,89	3887863,48	2927652,33	2091085,30	744722,25	6826037,65

## 2. Yhdistyksen säännöt, jäsenistö ja henkilöstö sekä hallituksen kokoonpano

### Säännöt

Kantri ry:n säännöt ovat vuosikokouksen 15.5.2012 päätöksellä muutetussa muodossa. Ne on hyväksytty Patentti- ja rekisterihallituksessa 11.4.2013.

### 1§ Nimi ja kotipaikka

Yhdistyksen nimenä on Kantri ry., jota näissä säännöissä nimitetään yhdistykseksi, kotipaikka on Tampereen kaupunki ja toimialueena Tampereen seutukunnan kunnat, Kangasala, Lempäälä, Nokia, Pirkkala, Tampere, Vesilahti

ja Ylöjärvi sekä näihin kuntiin rajoittuvat kunnat. Yhdistys voi pitää kokouksiaan kaikissa toimialueensa kunnissa.

## 2§ Tarkoitus ja toimintamuodot

Yhdistyksen tarkoituksena on parantaa asukkaiden henkistä ja yleistä taloudellista hyvinvointia toimialueellaan sekä kehittää ympäristöä asukkaiden hyvinvoinnin ja ympäristönsuojelun näkökulmasta.

Tarkoituksensa toteuttamiseksi yhdistys

- suorittaa paikallisten ja alueellisten kehittämissuunnitelmien ja hankesuunnitelmien laatimista ja toteuttaa niitä
- toimii jäsentensä yhteistyöelimenä alueen kehittämistyössä
- pitää yhteyttä muihin tarvittaviin sidosryhmiin
- neuvottelee paikallisista kehittämissuunnitelmista julkisyhteisöjen edustajien kanssa
- järjestää kokouksia, luento- ja esitelmätilaisuuksia sekä muuta vastaavaa yhdistyksen sisäistä ja ulospäin suuntautuvaa koulutus- ja tiedotustoimintaa
- toimii muilla edellisiin verrattavilla yhdistyksen tarkoitusta edistävillä toimintatavoilla

Yhdistyksellä on oikeus toimintansa tukemiseksi ottaa vastaan avustuksia, lahjoituksia ja testamentteja sekä järjestää arpajaisia saatuaan siihen asianomaisen luvan.

## 3§ Jäsenet ja jäsenmaksut

Yhdistyksen jäseneksi pääsevät yhdistyksen tarkoituksella hyväksyvät ja sitä tukevat henkilöt, rekisteröidyt yhdistykset, yhtiöt, kunnat ja muut oikeuskelpoiset yhteisöt. Jäsenet hyväksyy ja erottaa yhdistyksen johtokunta. Jäsenellä on oikeus erota yhdistyksen jäsenyydestä ilmoittamalla siitä kirjallisesti yhdistyksen johtokunnalle, sen puheenjohtajalle tai ilmoittamalla erosta yhdistyksen kokouksen pöytäkirjaan.

Yhdistyksen jäsenet suorittavat jäsenmaksun vuosittain. Jäsenmaksun suuruuden päättää vuosikokous. Jäsenmaksu voi olla erisuuruinen henkilöjäsenille, yhteisöille ja säätiöille. Johtokunta voi vapauttaa jäsenen jäsenmaksun suorittamisesta erityisestä syystä, joka voi olla jäsenen erityiset ansiot tai mikäli jäsenellä ei ole taloudellisia edellytyksiä jäsenmaksun suorittamiseen.

## 4§ Johtokunta

Yhdistyksen asioita hoitaa johtokunta, johon kuuluvat vuosikokouksessa seuraavaan vuosikokoukseen asti valitut puheenjohtaja sekä enintään kaksitoista (12) ja vähintään kuusi (6) jäsentä, ja heille henkilökohtaiset varajäsenet. Johtokunnassa, sen puheenjohtajana, jäsenenä tai varajäsenenä, voi toimia yhtäjaksoisesti enintään kuusi (6) vuotta. Johtokunnan jäsenten ja varajäsenten tulee edustaa tasapuolisesti alueen asukkaita, yhdistyksiä ja yrittäjiä sekä paikallista julkista tahoja. Johtokunta valitsee keskuudestaan varapuheenjohtajan sekä ottaa sihteerin ja muut tarvittavat toimihenkilöt.

Johtokunta kokoontuu puheenjohtajan tai hänen estyneenä ollessaan varapuheenjohtajan kutsusta, kun he katsovat siihen olevan aihetta tai kun vähintään kolme (3) johtokunnan jäsentä sitä vaatii. Johtokunta on päätösvaltainen, kun vähintään puolet sen jäsenistä, puheenjohtaja tai varapuheenjohtaja mukaan luettuna, on läsnä. Asiat ratkaistaan yksinkertaisella ääntenemmistöllä. Äänten mennessä tasan ratkaisee puheenjohtajan mielipide, vaaleissa kuitenkin arpa. Johtokunnalla on oikeus asettaa alaisuuteensa toimikuntia ja työryhmiä.

## 5§ Yhdistyksen tilikausi ja tilintarkastus

Yhdistyksen tilikausi on kalenterivuosi. Tilinpäätös tarvittavine asiakirjoineen ja johtokunnan vuosikertomus on annettava tilintarkastajalle viimeistään (4) neljä viikkoa ennen vuosikokousta.

Tilintarkastajan tulee antaa kirjallinen lausuntonsa johtokunnalle viimeistään (2) kaksi viikkoa ennen vuosikokousta. Yhdistykselle valitaan vuosikokouksessa vuosittain tehtävään tarkastukseen auktorisoitu tilintarkastaja ja hänelle varamies, tai vaihtoehtoisesti auktorisoitu tilintarkastusyhteisö.

## 6§ Nimenkirjoittajat

Yhdistyksen nimen kirjoittavat puheenjohtaja tai varapuheenjohtaja, jompikumpi yhdessä sihteerin tai nimenkirjoittajaksi johtokunnan nimeämän johtokunnan jäsenen kanssa. Johtokunta voi antaa nimenkirjoitusoikeuden määräämälleen henkilölle yksin.

## 7§ Kokoukset

Yhdistyksen kokoukset kutsuu koolle johtokunta. Kokouskutsu on toimitettava viimeistään seitsemän (7) päivää ennen kokousta joko lähettämällä kutsu kirjallisena kullekin jäsenelle tai julkaisemalla kutsu toimialueella ilmestyvässä sanomalehdessä. Yhdistyksen vuosikokous pidetään vuosittain johtokunnan määräämänä päivänä ennen toukokuun loppua. Tilinpäätöksen vahvistamisesta sekä vastuuvapauden myöntämisestä tilivelvollisille päätetään vuosikokouksessa.

Ylimääräinen kokous pidetään, kun johtokunta katsoo siihen olevan aihetta tai kun vähintään kymmenesosa (1/10) yhdistyksen jäsenistä sitä johtokunnalta erityisesti ilmoitettua asiaa varten kirjallisesti vaatii. Kokous on pidettävä 30

päivän kuluessa vaatimuksen esittämisestä.

Yhdistyksen kokouksissa on jokaisella jäsenellä yksi ääni. Kokousedustaja voi valtuutettuna käyttää edustamansa yhteisön äänivaltaa. Edustaja voi edustaa vain yhtä yhteisöä. Päätökset tehdään, ellei näissä säännöissä toisin määrätä, yksinkertaisella äänten-enemmistöllä. Äänten mennessä tasan, ratkaistaan vaalit arvalla, mutta muissa asioissa tulee päätökseksi kokouksen puheenjohtajan kannattama mielipide.

### **8§ Sääntöjen muuttaminen ja yhdistyksen purkaminen**

Päätös sääntöjen muuttamisesta on tehtävä yhdistyksen kokouksessa vähintään kolmen neljäsosan (3/4) enemmistöllä annetuista äänistä. Kokouskutsussa on erikseen mainittava yhdistyksen sääntöjen muuttamisesta. Päätös yhdistyksen purkamisesta on tehtävä kahdessa, vähintään kuukauden väliajoin pidettävässä kokouksessa, joissa ainakin kaksikolmasosaa (2/3) annetuista äänistä kannattaa purkamista.

Yhdistyksen purkautuessa sen varat luovutetaan yhdistyksen viimeisen kokouksen päätöksellä jollekin seudulliselle tai maakunnalliselle maaseudun tai aluekehittämistyötä tekeväälle oikeuskelpoiselle yhteisölle tai maakunnalliselle, kylien yhteistyöstä vastaavalle rekisteröidylle yhdistykselle.

### **9§**

Muissa kohdin noudatetaan yhdistyslain säännöksiä.

**Kantri ry on yhdistys, jonka ylintä päätösvaltaa käyttää vuosittain kokoontuva yleiskokous.**

### **Jäsenistö**

Kantri ry:ssä oli jäseniä vuoden 2014 lopussa kaikkiaan 492; henkilöjäseniä 446; naisia 228, miehiä 218, ja nuoria 33, yhteisöjäseniä 46, joista kaksi kuntajäsen. Uusia henkilöjäseniä liittyi vuoden aikana 4 ja kolme uutta yhteisöjäsentä.

Kantri ry:n vuosikokous palkitsi Markku Männikön kylätoiminnan hopeisella ansiomerkillä.

### **Johtokunnat**

**Ajanjaksolla 1.1.2014 -21.5.2014**

**Kantrin vuosikokous valitsi 21.5.2013 johtokuntaan 8 jäsentä ja näille varajäsenet sekä puheenjohtajan.**

#### **Julkisen tahon edustajiksi valittiin**

##### **varsinainen jäsen**

Timo Perälampi, Lempäälä 3. tk.  
Markku Männikkö, Vesilahti 6. tk.  
Henry Moisio; Nokia 1 tk.

##### **varajäsen**

Tiina Rinne-Järvensivu, Ylöjärvi 2. tk.  
Eeva Palmolahti, Tampere 5. tk.  
Jarmo Kivineva, Kangasala 1 tk.

#### **Yhdistysten ja yritysten edustajat**

Antti Uusi-Rasi, Vesilahti, pj  
Ari Lähteenmäki, Ylöjärvi 1. tk  
Riitta Halme, Lempäälä 3. tk.

Tarja Törmänen, Kangasala 1. tk.  
Anna-Maija Perko, Kangasala 1. tk.

#### **Yksittäisten maaseudun asukkaiden edustajat:**

Juha Tanila, Pirkkala 4. tk.  
Silja Frigård, Lempäälä 2. tk.  
Juha Saarikko, Tampere 5. tk

Johanna Tahlo, Ylöjärvi 2. tk  
Eeva Kahilaniemi-Parkkola, Tampere 1 tk.  
Antti Perälä, Lempäälä 2. tk.

Tilintarkastajaksi valittiin Pirkanmaan Tilintarkastus Oy. Tilintarkastajan varahenkilöä ei valittu (tilintarkastusyhteisö). Johtokunta valitsi keskuudestaan varapuheenjohtajaksi Riitta Halmeen ja sihteeriksi kutsuttiin Kari Kylkilahti, Kantrin toiminnanjohtaja.

#### **Hallituksen koko**

	9	
	Jäsen	Varajäsen
Miehet	7	2

Naiset	2	6
Nuoret	1	2

**Kolmikanta**

Julkinen taho	3	3
Yhteisöt	3	2
Maaseudun asukkaat	3	3

**Kantrin vuosikokous valitsi 21.5.2014 johtokuntaan 11 jäsentä ja näille varajäsenet sekä puheenjohtajan.**

*" Riitta Halme on Kantrin uusi puheenjohtaja "* *Lempäälän-Vesilahden Sanomat* 26.5.2014 14:53



Vuodesta 1997 lähtien Kantri ry on tukenut Tampereen seutukunnan kehittämistä ja rahoittanut erilaisia maaseudun hankkeita ja yrityksiä. Toiminta-alueen 365 000 asukkaasta 103 000 katsotaan asuvan maaseudulla. Yhdistyksen uusi strategia sisältää kolme päätavoitetta. "Vastuu yhteisöstä ja ympäristöstä..."

**Julkisen tahon edustajiksi valittiin****varsinainen jäsen**

Timo Perälampi, Lempäälä 4. tk.  
Antti Uusi-Rasi, Vesilahti, 2. tk  
Henry Moisio; Nokia 2. tk.  
Pirjo Ellä, Orivesi 1. tk.

**varajäsen**

Tiina Rinne-Järvensivu, Ylöjärvi 3. tk.  
Eeva Palmolahti, Tampere 6. tk.  
Jarmo Kivineva, Kangasala 2 tk.  
Juha Sipilä, Pirkkala 1. tk.

**Yhdistysten ja yritysten edustajat**

Riitta Halme, Lempäälä 4. tk. pj.  
Ari Lähteenmäki, Ylöjärvi 2. tk  
Anna-Maija Perko, Kangasala 2. tk.  
Anne-Maija Kivimäki, Ylöjärvi 1.tk.

Arto Tiainen, Lempäälä 1. tk.  
Seppo Grönqvist, Orivesi 1.tk.  
Liisa Alanko, Kangasala 1. tk.

**Yksittäisten maaseudun asukkaiden edustajat:**

Jenni Mäkinen, Ylöjärvi 1. tk.  
Silja Frigård, Lempäälä 3. tk.  
Juha Saarikko, Tampere 6. tk.  
Tiina Honkiniemi, Nokia 1. tk.

Juha Tanila, Pirkkala 5.tk.  
Eeva Kahilaniemi-Parkkola, Tampere 2 tk.  
Johanna Tahlo, Ylöjärvi 3. tk  
Anu Valkama, Kangasala 1. tk.

Tilintarkastajaksi valittiin Pirkanmaan Tilintarkastus Oy. Tilintarkastajan varahenkilöä ei valittu (tilintarkastusyhteisö). Johtokunta valitsi keskuudestaan varapuheenjohtajaksi Henry Moisio ja sihteeriksi kutsuttiin Kari Kylkilähti, Kantrin toiminnanjohtaja.

**Hallituksen koko**

	12	
	Jäsen	Varajäsen
Miehet	5	5

Naiset	8	6
Nuoret	3	2

### **Kolmikanta**

Julkinen taho	4	4
Yhteisöt	4	3
Maaseudun asukkaat	4	4

**Johtokunnan jäsenet noudattavat 6 vuoden enimmäisaikaa.**

### **Osallistumisen tasaveroisuus ja tasapuolisuus, avoimuus**

Kantrin toiminta on kaikille avointa ja mahdollista. Säännöt rajaavat johtokunnan jäsenten toimimista yhtäjaksoisesti Kantrin johtokunnassa; toimintakausi voi olla yhtäjaksoisesti korkeintaan kuusi vuotta.

### **Toimihenkilöt**

Kantri ry:n toiminnanjohtajana vuonna 2014 oli vuonna 2007 toimeen valittu Kari Kylkilahti, KTM. Hänen työsuhteensa vakinaistettiin syksyllä 2013. Hän oli myös yhdistyksen sihteeri. Toimintarahana hankeaktivaattorina toimi Kantri ry:n vakituinen työntekijä Airi Paananen.

### **Kantrin muut työntekijät**

**Eliisa Vesisenaho**, Lempäälän maaseutuohjelman päivityksen laatija.

### **Kantrin toimitilat**

Toimitilojen osoite on Hallilantie 24, 33820 Tampere. Toimintarahana käytössä olivat vuonna 2014 kaikki tilat.

### **Jäsenyys muissa yhteisöissä**

Kantri ry on jäsenenä Suomen Kylätoiminta ry:ssä ja Elardissa.

### **Turvallisuus**

Toimiston tilat on järjestetty siten, että asiakkaat voidaan ottaa vastaan henkilökohtaisesti. Kantrin kirjanpito hoidetaan sähköisesti ja arkistoidaan sekä paperisena että sähköisenä. Arkisto on erillään toimistotiloista. Kantrin kirjanpitoa hoiti auktorisoitu Tammer-Tili Oy Nokialta syyskuun 2014 loppuun. 1.10.2014 -31.12.2014 kirjanpitoa hoiti J Pond, Kangasala. Kantrin käyttämä kirjanpito-ohjelma on Netvisor. Kaikki Kantrin työntekijät ja johtokunnan jäsenet ovat allekirjoittaneet salassapitolupauksen. Kantri ry:lle valmistui Laatukäsikirja vuonna 2014.

### **Viranomaistoiminta**

Hankkeiden vastaanottamiseksi ja viranomaistoiminnan turvaamiseksi Kantrin johtokunta on antanut toiminnanjohtajan lisäksi hankeaktivaattorille ja johtokunnan nimenkirjoittajille valtuudet toimia viranomaisena tarvittaessa.

Kantrin toiminta-alueen Leader –hankkeet tulevat vireille ainoastaan Kantri ry:ssä, jossa ne leimataan ja laitetaan diaariin vastaanottamisen todentamiseksi. Diaarin käyttöoikeudet on annettu sekä toiminnanjohtajalle että aktivaattorille. Kantrin johtokunta toimii viranomaisena tehdessään päätöksiä rahoituspuolloista johtokunnan kokouksissa.

**Hankkeiden ohjausryhmiin** Kantrin edustajaksi on esitetty vain toiminnanjohtajaa.

### **Osaaminen**

Kantri ry:lle vuonna 2007 palkattu toiminnanjohtaja Kari Kylkilahti on koulutukseltaan kauppatieteiden maisteri. Hänellä on kokemusta erityyppisistä hankkeista, alan opetuksesta ja eu-tiedotuksesta sekä yritystoiminnasta. Kantrin toimintarahana hankeaktivaattorina toimii Kantrin vakinainen työntekijä Airi Paananen.

Osaamisen vahvistamiseksi henkilökunta on osallistunut mm. Maa- ja metsätalousministeriön, Maaseutuviraston ja verkostoyksikön järjestämiin koulutuksiin sekä eri organisaatioiden järjestämiin toimintaan liittyviin kehittämisseminaareihin.

### 3. Viestintä ja koulutustoimenpiteet paikallisen maaseudun kehittämissuunnitelman toteuttamisen tukemiseksi

Kantri ry on vuonna 2014 jatkanut tiedotusta usealla eri tavalla. Tiedottamisesta osa on osoitettu suurelle yleisölle lähinnä uuden ohjelmakauden valmisteluun liittyen. Osa tiedotuksesta on kohdennettu tietyille tahoille, yleisen tietämyksen lisäämiseksi Leader-toiminnasta. Tällaisia täsmätilaisuuksia ovat olleet käynnit eri kunnissa ja foorumeilla.

Kantri ry katsoo, että kaikki ne hankkeet, jotka ovat tarvinneet hankkeiden maksatukseen apua ja ovat varanneet siihen ajan, ovat saaneet täsmäkoulutusta. Samoin Kantri katsoo, että kaikki ne hakijat, jotka ovat käyneet hankepäätöksen saatuaan kuulemassa kuinka hanketta hoidetaan tai joiden luona on käyty neuvomassa, ovat olleet täsmäkoulutuksessa. Edelleen Kantri katsoo, että jokainen kerta kun hankkeesta on käyty kertomassa joko hakijoille tai yleisölle on se ollut joko aktivointi- tai tiedotustilaisuus. Kantri ry:n itse järjestämiä tilaisuuksia vuonna 2014 olivat Kantrin vuosikokous, avoin kehittämispäivä 2.6. johtokunnan kokoukset eri hankekohteissa sekä kuntapalaverit. Kantri ry on saanut vuoden 2014 aikana useita kutsuja asiantuntijaksi erilaisiin tilaisuuksiin, niin paikallisiin kuin myös valtakunnallisiin sekä kutsuja hankkeiden tilaisuuksiin ja kouluttajaksi.

Kantrin ja sen rahoittamien hankkeiden lehtijuttuja on ollut varsin hyvin kaikissa alueella ilmestyvissä lehdissä. Leader-rahoitusta saaneet hakijat ovat saaneet hyvin palstatilaa lehdissä ja ovat kutsuneet paikallista lehdistöä katsomaan rahoitettuja kohteita. Koko ohjelmakauden aikana hankkeiden toteuttajat ovat arvioineet, että yli 500 000 ihmistä alueellamme hyötyy jollain tavalla hankkeista, luvussa ei ole yritysten indikaattoreita. Kantrin vuonna 2007 avatut uudet kotisivut ovat laskurin mukaan keränneet yli 175 004 katsojakertaa 31.9.2014 mennessä. Vuonna 2014 katsojakertoja oli 18000 31.9.2014 mennessä ja joka kuukausi 2000 kertaa. Monien yhteistyökumppaneidemme, kuntien ja yhdistysten sivuilta on linkki meidän sivuillemme.

#### Viestinnästä on kyse myös vuoden hanketta valittaessa.

Kantri ry valitsi vuoden 2013 hankkeeksi Sikojoen hoidon suunnittelu, Pro Sikojoki ry Pirkkala. Hankkeessa valmistui seitsemän erilaista suunnitelmaan, joiden avulla lähdetään tulevana vuosina tositoimiin eli sanoista tekoihin.

#### Kantrin ohjelman tiedotussuunnitelma ja mitä vuonna 2014 on tehty:

*"Viestinnän lähtökohtina ovat kysymykset: kenelle, mitä, miksi ja miten. Koska kehittämissuunnitelmalla toteutettava toiminta koskee tavalla tai toisella kaikkia Kantrin sidosryhmiä, niin myös viestinnän pitää tavoittaa niitä kaikkia. Koska tieto näistä asioista on tehtyjen selvitysten perusteella saavuttanut kohderyhmänsä monia eri väyliä, ja näin voi otaksua tapahtuvan jatkossakin, niin tiedotusta pitää tehdä monen eri välineen "työkalupakilla":*

*Kantrin omat kotisivut [www.kantriry.fi](http://www.kantriry.fi), joissa myös intranet (syyskuuhun saakka)*

Kotisivujen Intra-sivujen kautta kulki pääosin johtokunnan tiedonvälitys, mutta Hyrrä-järjestelmään siirtymisen vuoksi ja internet-palveluntarjoajan vaihtumisen myötä omasta intranetistä luovuttiin syyskuun lopussa. Kotisivuilla julkaistaan kaikki puollot ja päätökset KantriNews sivuilla. Suurin osa yhteistyökumppaneista on siirtynyt sähköiseen viestintään.

Kantri päivitti kotisivunsa syksyllä 2014 ja ne ovat nyt uudessa kuosissa valmiina kertomaan eri tavalla kuin ennen Kantrin toiminnasta. Kantri aloitti Leader- rahoituksen osalta yhteisen tunnuksen käyttämisen sivuillaan.

*Kantrin oma hanke- ja jäsentiedote KantriNews tuotetaan ja lähetetään 4 kertaa vuodessa hankkeille, jäsenille ja muille sidosryhmille.*

Tiedotteet postitettiin kaksi kertaa vuoden 2014 aikana. Tiedotteet on luettavissa Kantrin kotisivuilla ja halukkaille lähetetään sähköpostiin.

#### Oma esite

Kantrin alueellaan tarjoamista kehittämismahdollisuuksista kertova esite

#### Pirkanmaan toimintaryhmien ja muiden maaseudun kehittäjien yhteinen tiedotuslehti

Kyläkapula lehti julkaistiin 2 kertaa ja sen tiimoilta pidettiin myös yhteispalavereja.

*"Kunnittaiset hankeillat pidetään vähintään kerran vuodessa. Tämä pyritään järjestämään yhdessä ko. kunnan tai jonkin muun käsiteltäviin aihepiireihin sopivan toimijan kanssa. Uusina mukaan tulevien alueiden, Sahalahden ja Viljakkalan, toimijoille järjestettäviin tilaisuuksiin kiinnitetään ohjelmakauden alussa erityistä".*

Vuonna 2014 eri kuntien asukkaita aktivoitiin mukaan toimintaan lähinnä ajatellen alkavaa kautta ja uusia alueita. Niinpä Orivedellä pidettiin kaksi tilaisuutta, Vesilahdella kaksi ja Lempäälässä yksi.

***”Kuntien yhteyshenkilöiden kanssa pidetään vähintään 2 tapaamista vuodessa ja sen lisäksi sähköpostilla heille tuotetaan tarvittaessa erilaisia hanketoimintaan liittyviä ajankohtaistiedotteita.***

Kantrin järjestämät tilaisuudet pidettiin 3.2. ja 1.12.

Kantrin sidosryhmistä Lempäälä on omilla toimillaan tehostanut maaseudun kehittämistoimia ja viimeisimpänä on kannustinpalkkio. Lempäälän - Vesilahden sanomissa oli seuraava juttu:

### **”Lempäälän kunta kehitteli kannustinpalkkion**

#### **Kannustinpalkkio vuodelle 2014**

Kannustinpalkkio on tarkoitettu yhdistysten, yritysten ym. auttamiseksi niiden hakiessa kunnan ulkopuolisia rahoituksia, tukia ja avustuksia hankkeisiinsa esim. seuraavista: Leader/Kantri ry, ELY-keskus, Tekes, eri ministeriöt, säätiöt, kulttuurirahastot, taidetoimikunnat, urheiluliitot, yms.

Kannustinpalkkion suuruus on 500 euroa ja se on tarkoitettu esim. hankkeen valmisteluun ja muihin hakijan kehittämistarpeisiin. Se ei siis ole kyseisen hankkeen tai toimenpiteen tukea, vaan tarkoitus on edesauttaa varsinaisen rahoituksen hankkimista ja onnistunutta toteutusta. Palkkion myöntämisperusteet on tarkemmin kerrottu hakemuslomakkeessa.

Kannustinpalkkion haulle ei ole määräaikoja, vaan haku on jatkuva koko vuoden ajan. Palkkio myönnetään siihen tarkoitukseen myönnettävän kokonaismäärärahan puitteissa.”

***”Tarpeen mukaan erilaisia infotilaisuuksia esimerkiksi teemoittain sekä osallistutaan mahdollisuuksien mukaan muiden järjestämiin tapahtumiin ja tilaisuuksiin.”***

Kantri järjesti kaikille avoimen työpajan 2.6. uuteen ohjelmakauteen liittyvistä hankekriteereistä. Osallistujat olivat hyvin valmistautuneita ja aktiivisia. Kantri osallistui muiden järjestämiin tilaisuuksiin, seminaareihin ja työpajoihin vuoden aikana kymmeniä kertoja.

***”Aktiivinen tiedonkeruu alueemme toimijoiden tarpeista ja tavoitteista.”***

Yhteisölliset investoinnit ja ympäristöhankkeisiin osallistuvien määrät ovat osaltaan kertomassa alueemme toimijoiden tarpeista edelleen kunnostaa omia elinympäristöjään kokonaisvaltaisesti ja kestävästi, ajatellen myös tulevia sukupolvia.

Kantri kerää alueensa asukkailta mielipiteitä ja arvioita alueen kehittämistarpeista nyt ja tulevaisuudessa. Kantrin alueen asukkaat ovat aktiivisia ja haluavat osallistua sen kehittämiseen. Koko ohjelmakauden hakijoista uusia hakijoita oli 63,97 %.

Hankkeiden loppuraportit 102 kpl ovat arviointeja myös Kantrin toiminnasta ja onnistumisesta toimeenpanossa.

**Kantrin johtokunta on arvioinut omaa toimintaansa vuoden aikana** tutustumalla jo valmistuneisiin tai työn alla oleviin rahoitettuihin kohteisiin ja kuunnellut tuensaajien mielipiteitä tuen vaikuttavuudesta ja sen merkittävyydestä. Vuonna 2014 johtokunta tutustui paikanpäällä toteutuneisiin hankkeisiin Vesilahdella ja Kangasalalla. Narvan nuorisoseuran talolla Vesilahdessa voitiin tutustua sekä edellisen kauden että meneillään olevan kauden tuettuihin jo valmistuneisiin kohteisiin. Samalla saatiin palautetta Leader-rahoituksen merkityksestä maaseutualueiden toimijoille kaupungin läheisyydessä. Rahoitusinstrumentti on ainutlaatuinen tällä hetkellä ja hakijoiden hyvin tavoitettavissa. 10.12.2014 johtokunnan kokous pidettiin Kangasalan Mobiliassa, jossa johtokunnalle esiteltiin päättymässä oleva Kangasalan Matkailurenkaan toteuttama kansainvälinen hanke. Hanke onnistui kiitettävästi ja yli odotusten. Toteuttaja oli tyytyväinen ja johtokunta sai nauttia matkakertomuksesta kuvin ja sanoin. Toimijat tullevat jatkamaan onnistunutta vuorovaikutusta tulevina vuosina.

***”Kumppanuuksien ja hankeyhteistyön sekä hyvien käytäntöjen välittäminen alueen sisällä, kansallisesti ja Euroopan unionin alueella.”***

#### **Maakunta taso**

Pirkanmaan toimintaryhmien työtekijät ovat kokoontuneet säännöllisesti yhteispalaveriin. Kantri ry:n toiminnanjohtaja oli ryhmän edustajana Pirkanmaan Maaseutujaostossa.

Kantri osallistui Tampereella 7.6. Hämeenpuistossa järjestettyyn Kyläraitti- tapahtumaan yhdessä muiden Pirkanmaan toimintaryhmien ja Pirkan Kylien kanssa samalla osastolla. Kantri ry kokosi torille luettavaksi julkisuutta saaneista hankkeista lehtileikealbumin. Pirkanmaan toimintaryhmät ja Pirkan Kylät ovat yhdessä toimittaneet Kyläkapula lehteä joka osaltaan avaa ja arvottaa maaseudun kehittämistyötä ja –sarkaa. Kantri ry on Pirkan Kylien kyläasiamieshankkeen ohjausryhmässä.

Pirkanmaan Liitto järjesti myös omasta puolestaan tilaisuuksia maaseudun kehittäjille ja niissä oli mukana myös Kantri ry.

### **Valtakunnan taso**

Osallistuminen Maaseutuverkoston, MMM:n ja Kotiseutuliiiton seminaareihin.

Toiminnanjohtaja oli Mavin sähköisen asioinnin Hyrrän työryhmässä. Osallistuimme myös Suomen Kylätoiminta ry:n hallinnoimaan Leader-kyläasiameshankkeeseen sekä rahallisesti että aktiivisesti sähköisen viestinnän välinein. Kantri ry on Maaseudun Uusiaika yhdistyksen jäsen.

## **4. Suunnitellut ja toteutuneet arviointitoimet**

Vuoden alkupuolella tehtiin raportit Maville ja MMM:lle sekä Kantrin jäsenistölle.

Johtokunta ja henkilöstö ovat toteuttaneet toiminnan jatkuvaa arviointia kokouksissaan.

Kantrin johtokunta on arvioinut omaa toimintaansa vuoden aikana tutustumalla jo valmistuneisiin tai työn alla oleviin rahoitettuihin kohteisiin ja kuunnellut tuensaajien mielipiteitä tuen vaikuttavuudesta ja sen merkittävyydestä saajilleen.

Kantri seuraa ohjelman toteutumista toimenpiteittäin ja asettamiensa mittarien avulla ajantasaisesti. Ulkopuolisia arviointeja ei ole teetetty vuonna 2014.

## **5. Analyysiä oman toiminnan onnistumisista ja ongelmista vuonna 2014**

### **a. Miten paikallinen kehittämissuunnitelman toteutuminen on edistynyt ja miten ryhmä seuraa toteutumista?**

Kehittämissuunnitelma on toteutunut hyvin, osin kiitettävästi. Ohjelman toteutumista seurataan mittaristolla joka on laadittu ohjelmaperustaiseksi. Hankkeiden laatua tarkkaillaan maksuhakemusten, tiedotusvälineiden, raporttien yhteydessä. Muutoshakemukset ovat merkittävässä osassa kun hankkeessa täytyy tehdä toisin kuin oli suunniteltu.

Muutoshakemuksista annetaan lausunnot ja niitä seurataan aina hankkeen loppuun asti.

Leader toiminta on merkittävin asia rahoitettavien hankkeiden valinnassa. Jollei alue itse tunnista tarpeitaan, on niitä muidenkaan mahdoton huomata. Suuri vastikkeettoman työn määrä hankkeissa kuvaa aluettamme Tampereen varjossa. Toiminta perustuu kolmannen sektorin ja pienten yritysten aktiivisuudelle ja halukkuudelle olla itse tulevaisuuden tekijänä ja näkijänä. Alueemme monet uudet toimijat ovat osoittaneet halukkuutensa toimia leadereinä. Jos katsotaan panos-tuotos suhdetta, on toimeenpano onnistunut siinäkin. Sopivalla julkisella rahoituksella saadaan mahtavasti yksityistä panosta liikkeelle.

### **b. Strateginen yhteensopivuus maaseudun kehittämissuunnitelman toimenpiteiden sisällön kanssa, onko ongelmia tai muutosehdotuksia?**

Kantrin ohjelma sopii hyvin maaseudun kehittämissuunnitelmaan ja toteuttaa paikallisesti sen tavoitteita.

Maatilojen kaikinainen ympäristöneuvonta kuuluu ehdottomasti maataloustukien puolelle ja rahoitettavaksi sieltä kokonaan. Uudella ohjelmakaudella neuvonta on saanut oman palikkansa MannerSuomen maaseudun kehittämissuunnitelmassa ja siihen on koulutettu neuvojat. Hyvä niin!

### **c. Mikäli ryhmä toteuttaa linjan 2 toimia, myös miten Leader-toimintatapa on onnistunut linjalla 2?**

Meille on ohjelmakauden aikana tullut kyselyjä kosteikkojen hoidosta ja niiden suunnittelusta, mutta yhdistysmuotoisen toimintamallin ja pitkän sitoutumisen vaatimus ovat karkottaneet tuen hakijat. He ovat toimineet paikallisesti ilman hanketta tai muuta tukea. Kantrilla on paljon ympäristöhankkeita, joilla pyritään suunnittelemaan vesistöjen hoitotoimenpiteitä, muutama on päässyt jo itse toimenpiteisiinkin, mutta ympäristölupien maksujen tukielvottomuus ja lähes uskomattoman korkea hinta osaltaan hidastavat ja estävät toimia.



#### **d. Mitä keinoja ryhmällä on laadullisten tulosten mittaamiseksi?**

Hankkeiden arvioinnissa ja mittaamisessa Kantri luottaa lähinnä omaan kokemukseen rahoittajana ja hanketoteuttajana. Erillistä strukturoitua menetelmää ei käytetä, lukuun ottamatta hankkeen tavoitteiden ja toisaalta tuloksien suhteuttamista Kantrin tavoitteisiin. Hankesuunnitelman läpikäyminen on paras tapa varmistaa laatu ennakkoon. Johtokunnan jäsenet edustavat myös varsin laajaa osaamista eri alueilta ja se helpottaa hankkeiden arviointia.

Rakentamisen puolella suurin osa hakijoista on jo ymmärtänyt, että vastikkeetta kannattaa tehdä pääasiassa vain verottajan määrittämää talkootyötä eli sellaista, joka ei vaadi ammattitaitoa ja jota voi tehdä kuka tahansa. Toteuttajat ostavat ammattityön osaajilta. Kilpailuttaminen on osa osaamista. Maksatusten yhteydessä on helppo tarkistaa laskuista mitä hankkeessa on tehty ja mitä palveluita hankittu, kuinka ne on kilpailutettu ja arvotettu.

Kehittämishankkeet ovat ehkä kaikkein vaikeimpia arvioitavia laadun kannalta. Niissä auttaa hankkeiden toteuttajien kuuleminen ja avun tarjoaminen. Pyrimme synnyttämään luottamuksen niin että hankkeen toteuttajat ottavat yhteyttä. Vuosiraportit ja maksatukset antavat lisävaloa mitä hankkeessa tehdään oikeasti ja mitä tuloksia voisi syntyä. Osalla hankkeista on ohjausryhmä, joissa Kantria edustaa toiminnanjohtaja. Hankkeiden maksuhakemusten yhteydessä hakijoiden kanssa keskustellaan. Jos hanke ei tunnu sujuvan pyydetään hakijoita käymään tai sitten kutsutaan itsemmekä hankkeeseen.

Oman toiminnan laadun valvontaan on aina kiinnitetty erityistä huomiota ja valtakunnallisen laatukoulutuksen tuloksena ja ohjauksessa on Kantrin ensimmäinen laatukäsikirja valmistunut.

#### **Analyysiä uusia haasteita toteuttavista hankkeista. Uudet haasteet ovat ohjelma-asiakirjassa kuvattu luvussa 5.3.5.**

Kantri ei vuoden 2014 aikana rahoittanut myöskään uusia haasteita toteuttavia hankkeita.

#### **e. Leader-ryhmän resurssien tilanne kuten talous, henkilökunta, osaamisen kehittäminen.**

Talouden tilanne ja maksuvalmius on edelleen säilynyt hyvällä tasolla, vaikkakin korkotason aleneminen vähentää saatavia korkotuottoja. Henkilökunta on valmiina uudellekin kaudelle. Osaamiseen panostetaan ja pyritään laadukkaaseen kumppanuuteen verkoston kanssa. Laatukoulutukseen osallistumisen tuloksena valmistui laatukäsikirja.

#### **f. Kuvaus aluekehittämisen yhteistyöverkoston ylläpitämisestä ja kehittämisestä muiden toimijoiden kanssa**

Merkittäviä ongelmia Kantrin omassa toiminnassa ei ole edelleenkään ollut. Ryhmän asema omassa seutukunnassa oli vakaa. Rahoitusta kysyttiin edelleen, vaikka rahaa ei ollutkaan ja hakijoita jouduttiin toppuuttelemaan.

Vuonna 2014 yhteistyö Pirkanmaan Ely-keskuksen kanssa sujui hyvin. Hanke- ja yritystukien käsittely sujui erinomaisesti sekä päätös- että maksamispuolella. Keskustelua kuntien kanssa ylläpidetään jatkuvasti. Kantri osallistuu alueensa kehittämiseen osallistumalla seminaareihin, tapaamisiin, kuulemisiin, keskusteluihin, järjestämällä itse tilaisuuksia ja ylläpitämällä johtokunnan alaisuudessa tarpeen mukaan työryhmiä. Vuonna 2014 merkille pantavaa oli edelleen Kantrin edustuksen pyytäminen hyvin moniin erilaisiin foorumeihin seudun, maakunnan ja valtion tasolla. Kantrin ry:n edustaja on Suomen Kylätoiminta ry:n hallituksen jäsen ja edustaa siellä toimintaryhmiä.

Kantri osallistui tarjouskilpailuun Lempäälän maaseutuohjelman päivytyksestä ja voitti kilpailun. Kantriin palkattiin työntekijä tehtävään.

#### **6. Analyysiä Leader -toiminnan onnistumisista ja ongelmista valtakunnan tasolla vuonna 2014**

Ongelmana viime vuonna oli uuden ohjelmakauden alkamiseen liittyvät epävarmuudet. Toimintarahen budjetointi tuotti haasteita. Uuden ohjelmakauden käynnistäminen: ohjelman koostaminen, alueiden kuuleminen ja strategian kirjoittaminen ei onnistu pyyteettömästi ilman palkkausta. Tulevaisuudessa pitää valmistella ohjelmakausien vaihtuminen paremmin eli kansallisin varoin pitää taata laadukas paikallinen valmistelu.

## 7. Palautetta keskushallinnon ja maaseutuverkostoyksikön toiminnasta

Maa- ja metsätalousministeriön ja Maaseutuviraston osalta vuotta 2014 kuvasi valmistautuminen seuraavaan ohjelmakauteen. Vaikka se varmasti työllistikin, asiaan liittyvä tiedotus olisi voinut olla parempaa. Nyt oltiin vähän huhujen ja arvausten varassa. Päätösten viipyminen ei ilmeisestikään johtunut valmistelusta, vaikka olikin valitettavaa.

Aikaisempien vuosien tapaan Maaseutuverkostoyksikkö onnistui toiminnassaan myös vuonna 2014 hyvin.

## 8. Kuvaus yhdistyksen muusta toiminnasta

Kantri valmistautui uuteen ohjelmakauteen uudistaen toimintaansa; Laatuksikirja, uudistuneet kotisivut, Nuoriso-Leader toiminnan valmistelu, Lempäälän maaseutuohjelman päivittäminen ostopalveluna uuden työntekijän voimin. Kantrin johtokunnan alaiset toimikunnat jatkavat toimintaansa Kantrin normaalina toimintana.

## 9. Näkymiä vuoden 2015 toimintaan ja kehittämisehdotuksia ohjelmakauden 2014 - 2020 valmisteluun

Vuoden 2015 ensimmäiset kuukaudet ovat melkoista pörinää. Edellisen ohjelmakauden toimeenpano pitää varmistaa onnistuneilla lopputoimilla tukemalla hankkeita maksatuksissa ja loppuraportoinneissa. Hankkeista kertynyttä tietoa jäsenellään ja taulukoidaan tulosten esiintuomiseksi ja leader- toimintatavan markkinoimiseksi. Päätyvä ohjelmakausi arkistoidaan ja tulokset varmistetaan teettämällä itse osallistuen loppuraportti.

Alkavan ohjelmakauden valmistelu on loppusuoralla ja kevään korvalla kirjoitetaan sopimus Maa- ja metsätalousministeriön sekä Maaseutuviraston kanssa tulevasta rahoituskaudesta. Kuntien kanssa on jo asiasta sovittu. Jo vuoden ajan on rahoitusta kyseleviä rauhoiteltu ja nyt keväällä 2015 päästään tosi toimiin. Sitä ennen on kuitenkin vielä haastetta sähköisen hakemisen sisäistämisessä ja uusien asetusten oppimisessa. Luotamme kuitenkin siihen että Maaseutuviraston järjestämät koulutukset takaavat meille pätevyuden uuden ohjelmakauden vaatimuksiin ja haasteisiin.

Kantri tekee sääntöjensä mukaan paikallista kehittämistyötä Tampereen seutukunnassa. Käytännössä tämä tarkoittaa leader- eli paikallisena toimintaryhmänä toimimista. Toimialueen kunnat ovat Kangasala, Lempäälä, Nokia, Orivesi, Pirkkala, Tampere, Vesilahti ja Ylöjärvi. Toiminta-alueella asuu yli 365.000 asukasta, joista maaseuturahoituksen piirissä 103.500.

Kehittäminen ohjataan kolmen toimintalinjan mukaan (osuus kokonaisrahoituksesta %):

- 1. Ympäristövastuinen asuminen** **20 %**

  - Tavoite: *Kantrin alueen ympäristö voi aikaisempaa paremmin ja sen käyttö on kestävä. Alueella on mahdollisuus monimuotoiseen asumiseen.*
  - rahoitetaan hankkeita, jotka parantavat ympäristön tilaa tai vähentävät sen kuormitusta
  - esimerkiksi maankäyttöön tai ympäristöön liittyviä suunnitelmia, siihen liittyvää tietoisuuden lisäämistä sekä ympäristöön, energiaan ja erityisesti vähähiiliseen talouteen liittyviä investointeja
- 2. Yhteisöllisyys, osallisuus ja nuoriso** **45 %**

  - Tavoite: *Kantrin alueen yhteisöt ovat aikaisempaa yhteisöllisempiä ja ottavat toiminnassaan huomioon myös erityisryhmät. Kansain- ja alueidenvälinen kanssakäyminen ja yhteistyö on vakiintunutta. Naiset ja nuoret osallistuvat hankkeisiin aktiivisesti. Paikallinen kulttuuri on merkittävä osa alueen vetovoimaa.*
  - rahoitetaan hankkeita, jotka lisäävät yhteisöllisyyttä ja osallisuutta
  - esimerkiksi yhteisön käytössä olevia tiloja tai uusia toimintamuotoja, nuoriin ja/tai muihin erityisryhmiin kohdistuvia hankkeita, kulttuuria tai kansainvälistymistä
- 3. Paikallinen yrittäjyys** **35 %**

  - Tavoite: *Paikallinen yrittäjyys, joka perustuu ympäristön ja yhteisön kannalta vastuulliseen toimintaan, tarjoaa toimeentulon aikaisempaa useammalle.*
  - rahoitetaan hankkeita, joilla edistetään paikallista yritystoimintaa tai siihen liittyvää osaamista
  - erityisesti yrityksiä, jotka edistävät myös muita Kantrin tavoitteita tai yrityksiä, jotka ovat innovatiivisia

Läpileikkaavina periaatteina ovat **innovatiivisuus, mahdollistavuus** ja **kokeilevuus**.

MMM:n ilmoittama julkisen rahoituksen alustava määrä on 4,7 M€, jolloin rahoituksen laajuus koko strategialle on noin 7,2 M€. Vuosittaiset kehykset vahvistetaan erikseen.

**Nuoriso-Leader:** Kantri on käynnistämässä eräänlaisen mini-leaderin, jossa yksinkertaisella menettelyllä voi hakea tukea 250 € - 1.000 € lapsiin ja/tai nuoriin kohdistuviin hankkeisiin. Menettelystä päätetään helmikuussa, jonka jälkeen haku avataan. Rahoitus kohdistuu koko Kantrin alueeseen.

Kantri ry

Kari Kylkilahti